



—  
**SEOUL  
INSTITUTE  
OF THE  
ARTS**

**2024  
Early  
Admission  
Guidelines**

—  
**Associate of  
Fine Arts  
Program**

서울예술대학교

**2024학년도  
수시 전문학사학위과정  
신입생 모집요강**







## 목차

<b>대학 안내</b>	우리대학 소개	8	
	창학이념	10	
	대학비전 5대 지표	10	
	중장기 발전계획	11	
<b>학부 · 전공 · 세부전공 소개</b>		18	
<b>원서 접수 안내</b>	1. 2024 수시 전형일정	44	
	2. 모집전공 및 모집인원	46	
	3. 응시자격	47	
	4. 지원방법	47	
	5. 전형방법 및 반영비율	가. 전형별 성적반영 비율 나. 학생부 반영 교과	48 48
	6. 실기종목별 배점	49	
	7. 실기고사 내용	52	
	8. 합격자 사정 원칙	59	
	9. 입학원서 접수방법 및 전형료	60	
	10. 추가 제출서류	62	
	11. 유의사항	64	
	12. 실기고사 일정	68	
	13. 합격자 발표 및 등록	68	
	14. 재외국민 특별전형	69	
	15. 외국인 특별전형 (별도 모집요강으로 안내함)	77	
	16. 학교생활기록부 성적 반영방법	78	
	17. 장학제도 안내	81	
[서식 1] 재외국민 특별전형 입학지원서	85		



### 미래 예술을 선도하여 인류사회 발전에 기여하는 서울예술대학교가 되겠습니다.

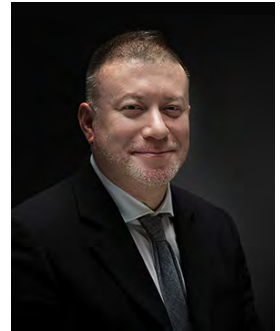
급격한 디지털 융합으로 인한 초(超)연결 시대는 일상의 삶을 혁신적으로 변모시켜 나가고 있으며, 이러한 변화는 예술교육과 예술창조에도 커다란 영향을 주고 있습니다. 이에, 우리 대학은 시대적 상황을 선도하고 미래 예술과 문화산업의 변화에 혁신적으로 대응할 수 있는 교육 시스템을 구축해 나갈 것입니다.

그 일환으로 우리 대학은 대학비전 5대지표(콘텐츠 창작 중심의 문화산업 선도, 글로벌 예술창작 환경 구축, 연계·순환·통합교육, 예술과 과학의 접목, 자연과 생명의 본질을 향한 예술창작)을 강화함으로써 학생들이 예술창조에 요구되는 논리적 분석과 철학적 사고력을 함양하도록 하고, 학문간 연계·융합교육 및 현장중심 예술창작 방법론을 고도화하여 세계와 호흡하는 예술인을 육성하고자 합니다.

예술창작과 기술융합의 국제적 커뮤니티인 서울예술대학교 글로벌 컬처허브의 기능과 역할을 확장하고, 우리대학 교수 및 학생교류, 학점 및 학위 공유, 유학생 유치를 강화시킴으로써, 우리 대학을 글로벌 예술교육 및 창작의 중심으로 발전시켜 갈 것입니다.

이러한 과정에서 우선 되어야 할 것은 우리 대학의 역사와 전통에 기반한 '서울예술대학교의 학풍(學風)'을 보다 공고히 하는 것입니다. 우리 대학 구성원 모두는 서울예술대학교가 문화예술의 위대함을 선각(先覺)하여 국가발전에 필요한 인재 양성을 이끌어온 학교라는 자긍심을 드높이고, 집단적 통념과 견해 상충 등에 따른 갈등은 상호 존중과 경애심으로 극복하는 'Oneness(하나됨)' 정신으로 아름다운 학교를 만들어 나갈 것입니다.

미래는 새로운 가치관과 도전 정신을 요구하고 있습니다. 서울예술대학교가 미래 예술을 선도하고 우리 세대의 예술혼과 시대정신이 담긴 창조적 예술가를 육성하여 한국 문화예술을 세계로 확장시키고, 예술로서 인류사회 발전에 기여할 수 있도록 아낌없는 격려와 성원을 보내주시기 바랍니다. 감사합니다.



서울예술대학교 총장 /  
유태군

# Seoul Institute of the Arts

서울예술대학교는 1962년 설립자 동량 유치진 선생이 우리나라 최초의 연극 전용 극장인 드라마센터와 그 부설 연극아카데미를 개설한 것을 시작으로 반세기를 이어온 대한민국 굴지의 예술메카이자 한국 종합 예술의 산실입니다.

또한 창학자 유덕형 명예이사장은 1974년 서울예술전문학교를 필두로 종합대학의 기틀을 세우고, '우리민족 예술혼과 전통의 세계화'라는 창학이념을 정립하였으며, 현장중심의 예술창작 교육을 실현하는 등 오늘날의 서울예술대학교가 대한민국을 넘어 세계로 뻗어 가는 신한류의 메카로 성장하는 발판을 마련하였습니다.

우리 대학은 '예술전문학사과정(3년제)', '예술학사학위전공심화과정(1년제)', '예술전문기술석사과정(2년제)'의 다원화된 학위 프로그램(3+1+2 체제)을 완비하고 있으며, 집중 실기 교육인 컨서버토리(Conservatory)와 창작 중심의 스쿨(School) 시스템의 장점을 살려 우리만의 특성화된 인스티튜트(Institute) 체계의 예술 교육을 실시하고 있습니다.

서울예술대학교는 계열간, 장르간, 전공간 연계·순환·통합으로 예술 창작의 계열은 넓히고 전공은 심화하는 융합교육을 실시합니다. 그리고 예술창작기초학부를 따로 두어 예술이론을 포함한 인문학, 과학, 언어 등의 교과과정을 통해 서울예대인의 예술창작 기초소양을 교육합니다.

**예술전문기술석사과정(Master of Fine Arts)**은 2년간의 첨단 미디어 융합 콘텐츠 과정으로 공연과 미디어 영상 콘텐츠 프로그램, 글로벌 융합 콘텐츠 프로그램, 산학협력 융합 프로젝트 등으로 운영됩니다.

**예술학사학위전공심화과정(Bachelor of Fine Arts)**은 1년간의 '예술창작 전문교육' 과정으로 연극, 무용, 연기, 한국음악, 실용음악, 극작(공연극본창작), 예술경영 전공이 서로 연계·순환·통합하는 공연창작학부와 영화, 방송영상, 디지털아트, 문예창작, 극작(영상극본창작), 시각디자인, 사진, 공간디자인, 광고창작, 예술경영 전공이 서로 연계·순환·통합하는 미디어창작학부 2개 학부로 운영됩니다.

개인별 지도교수와 함께 전공연구(Independent Studies)를 통해 전공을 심화하고, 학부와 전공 간의 벽을 넘어 다른 전공과의 자기주도형 융합교육(랩·스튜디오·프로덕션 중심의 창작-LAB·Studio·Production)을 통해 창작의 지평을 넓히고 있습니다. 이로써 전공의 새로운 응용으로 계열은 넓히고, 창작을 통해 자신의 전공분야를 심화시키는 것입니다.







# Seoul Institute of the Arts

예술전문학사(Associate of Fine Arts) 과정은 공연학부(연극, 무용, 연기 전공), 영상학부(영화, 방송 영상, 디지털아트 전공), 음악학부(한국음악, 실용음악 전공), 문예학부(문예창작, 극작 전공), 디자인 학부(시각디자인, 사진, 공간디자인 전공), 커뮤니케이션학부(광고창작, 예술경영 전공) 6개 학부로 운영되며, 3년간 예술의 분야별 기본소양과 기능 완성을 목표로 **현장 중심의 기술 습득 교육**을 강조합니다. 전공별로 창작기초를 다진 뒤 제작실습을 통해 창작 방법을 익히고 공연과 전시를 통해 전공 기술의 연마를 확인합니다. 동시에 다양한 산업 분야와 연계한 현장 실습을 통해 직업교육을 강화시키고 있습니다.

예술전문학사학위과정과 예술학사학위과정, 예술전문기술석사과정의 유기적인 연계·순환·통합 교육을 통해 의과대학과 부속병원의 관계처럼 안산캠퍼스에서는 전공별 스튜디오, 예술공학센터, 창작실습지원센터를 중심으로 예술과 과학을 접목한 창작교육을 실시하며, 교육현장에서 만들어진 작품은 남산캠퍼스의 「문화예술산업융합센터」와 「드라마센터」를 통해 발표되고, 문화예술 산업계로 보급됩니다.

서울예술대학교는 첨단기술을 예술 창작에 도입하고, 새로운 미디어를 공연과 전시에 활용함으로써 디지털 시대의 예술 창작 방향을 제시하고 새로운 형식의 예술 창작에 끊임없이 도전합니다. 글로벌 예술인재 양성과 창의적 예술콘텐츠 제작을 위해 세계 문화예술의 주요 거점인 미국 뉴욕, LA, 이탈리아 스폰레토, 인도네시아 반둥에 설치한 「글로벌 컬처허브」를 발판으로 「우리 예술의 세계화」와 「신 한류(Neo K-wave) 창조」를 실현해 가고 있습니다.

## 2023

### 예술전문기술석사과정(2년제) 인가 설립

<로컬컬처메이커스> 프로그램 운영

<2023 World's Universities with Real Impact(WURI)> 선정  
 서울예술대학교 Global Top 100 부문 85위,  
 산업적용 부문 25위, 학생의 이동성과 개방성 부문 31위,  
 위기관리 부문 16위 선정

2023년 교육부 혁신지원 사업 “서울 아츠 아티스트 인 레지던스 (SeoulArts Artist in Residence)” 실시

- 2022** <2022 World's Universities with Real Impact(WURI)> 선정  
서울예술대학교 Global Top 100 부문 94위,  
산업응용 부문 25위, 학생의 이동성과 개방성 부문 45위,  
위기관리 부문 26위, 4차 산업혁명 16위 선정
- 창학 60주년 기념행사, 대학비전 5대 지표 선언
- 
- 2021** 2021년 교육부 기본역량진단평가 일반재정지원대학 선정
- <2021 World's Universities with Real Impact(WURI)> 선정  
서울예술대학교 Global Top 100 부문 99위,  
위기관리 부문 21위, 산업적용 부문 30위,  
학생의 이동성과 개방성 부문 47위에 선정
- 
- 2020** <2020 World's Universities with Real Impact(WURI)> 선정  
Industrial Application 부문 37위
- 
- 2019** 서울예술대학교 학생회관 <교육부 최우수 교육시설> 선정
- 
- 2018** 교육부 <대학도서관 평가 1위 교육부 장관상> 수상
- 
- 2017** 「교육국제화역량 인증제」 인증대학 선정
- 
- 2016** 교육부 특성화전문대학육성사업 성과평가 '계속 지원 대학' 선정
- 
- 2015** 교육부 <특성화 전문대학 육성사업 1차년도 매우 우수대학> 선정
- 
- 2014** 교육부 <특성화 전문대학 육성사업> 선정(정부 특성화 재정 지원)
- 한국언론인연합회 주최 대한민국 <참교육대상 예술부문> 수상
- 
- 2013** 교육부 선정 <학사제도 개선 우수대학> 선정
- 제27회 <인촌상 교육부문> 수상

**창학 이념**

**“우리 민족 예술혼의 현대화·세계화”**

우리 민족의 예술혼과 전통을 이어받아 오늘에 널리 재현하며, 미지의 예술을 향한  
 실험적 탐구와 창작에 앞서 나가고, 세계성과 주체성을 추구하는 독창적 작업과 전문교육을 통해  
 새로운 예술세계를 펼쳐나갈 창조적 예술가를 양성함으로써,  
 참되고 바른 아름다움의 진리를 깨우쳐 이 나라와 지구촌 인류의 번영에 이바지한다.

**대학비전 5대 지표**

① 콘텐츠 창작 중심의 문화산업 선도	콘텐츠 창작 중심의 문화산업을 선도하는 글로벌 문화예술의 중심이 될 것이다.
② 글로벌 예술창작 환경구축	글로벌 예술창작 환경을 구축하여 우리 예술혼과 전통이 다양한 문화와 상호 교류하는 창작의 장이 될 것이다.
③ 연계·순환·통합 교육	연계, 순환, 통합의 교육시스템을 통해 서로 다른 분야의 학문과 예술이 창조적으로 충돌하는 융합의 산실이 될 것이다.
④ 예술과 과학의 접목	예술과 첨단 과학기술의 접목을 통해 독창적인 형식과 표현을 탐구하는 창작 실험의 장이 될 것이다.
⑤ 자연과 생명의 본질을 향한 예술창작	예술적 세계관과 감수성을 바탕으로 자연과 생명의 본질을 향한 예술창작의 터전이 될 것이다.

**인재상**

**창의·협업·인성을 겸비한 글로벌 융합예술인**

주체적 문화예술인

실험적 전문창작인

세계적 문화선도인

## 중장기 발전계획 Vision 2025+

<b>비전</b>	공연예술과 미디어 창작분야 세계 최고수준 예술대학				
<b>비전 목표</b>	글로벌 예술교육 구현 (글로벌 예술교육 지수)	창의적 융합예술 선도 (융합창작 지수)	문화예술을 통한 사회공헌 (사회공헌 지수)		
<b>전략 방향</b>	글로벌 역량 강화 Global CultureHub	예술교육 품질 향상 Advanced Education	산·관·학 협력관계 강화 Reinforced Network	융합창작 역량 강화 Transcendent Convergence	지속가능 경영 Sustainable Management
<b>전략 과제</b>	예술교육의 국제통용성 확보 Global 민족예술혼의 현재화 Local	교육내용 및 방법의 혁신 학사제도의 유연성 확보 지속적 교육품질 관리 교육 및 창작 인프라 확충	현장밀착형 산학협력 강화 사회적 영향 엔터테인먼트 추진 취·창업 역량 강화 지원	연계·순환·통합 교육 강화 ATB (Art-Technology Business) 융합 추진	행정효율성 제고 구성원 참여소통강화 재정건전성 확보

## 교육체계

<b>창학 이념</b>	민족 예술혼과 전통의 현대화 민족 예술혼과 전통의 주체적·독창적 재해석을 통한 예술전문성 심화		세계화 실험 융합 실험적 예술창작을 통한 세계적 차원의 문화예술 향유 기회 확장							
<b>교육목표</b>	① 주체적 문화 예술인 양성 민족의 예술혼과 전통을 이해하고 현대예술에 접목할 수 있는 창의력과 기예를 연마하여 세계적 경쟁력을 갖춘 주체적 문화예술인 양성	② 실험적 전문 창작인 양성 세계 문화의 다양성과 새로운 트렌드를 수용하고 첨단 매체와 기법을 익혀 미래지향적 창작력을 갖춘 실험적 전문 창작인 양성	③ 세계적 문화선도인 양성 공연과 미디어 창작물의 문화 사업화 과정에 참여하는 예술 경영인으로서 국내외 문화예술 콘텐츠 향유 기회를 제공하는 세계적 문화선도인 양성							
<b>핵심역량</b>	예술혼 문화적 정체성, 심미적 감수성		공감소통성 공감 능력, 의사소통		실험정신 통합적 사고, 실행력		기술준비성 기술적 전문성, 협업 능력		기업가정신 글로벌 마인드, 비즈니스 능력	

## 현장 중심의 초학제 융합 과정

예술 교육을 통해 융합적 예술 인재를 양성하는 창작지향의 교육기관

「예술전문학사」  
「예술학사」  
「예술전문기술석사」  
과정의 연계 및  
차별화 전략



## 현장중심의 예술창작 교육을 선도하는 독창적 PACS(Professional Artistic Competency System)교육과정

### 신한류를 주도하는 PACS 교육 특성화

서울예술대학교는 예술창작의 계열은 확장시키고 전공은 심화시키는 차별화된 교육체제인 '전문예술창작역량시스템' (PACS, Professional Artistic Competency System)을 통해 역량에 기반하여 '학부-전공-세부선택을 심화' 시키면서도 '학부와 학부 간, 전공과 전공 간 그리고 세부선택과 세부선택 사이를 강화' 시키는 연계·순환·통합의 교육을 실천하고 있습니다.

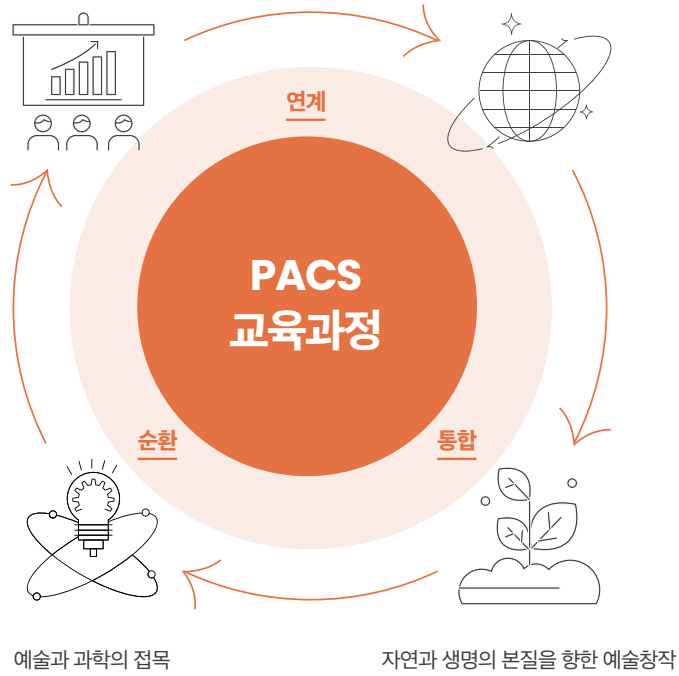
우리대학은 PACS 교육과정의 운영을 통해, 문화예술 산업현장(직무)에서 요구하는 현장중심의 예술창작교육을 지향하여, 캠퍼스 내에서 산학협력을 실행하고 있으며, 신한류 특성화 전략에 바탕을 두고 글로벌 예술인재의 양성과 창의적 예술 콘텐츠 제작에 앞장서고 있습니다.

「글로벌 예술인재 양성 및 창의적 예술콘텐츠 제작」 프로젝트로 특성화 육성사업 선정 (교육부, 2014)

「현장중심 예술창작 시스템(PACS)」 자체 개발로 특성화 육성사업 우수 사례 선정 (교육부, 2015)

콘텐츠 창작 중심의 문화산업 선도

글로벌 예술창작 환경구축



### PACS 융합교육과정

①	②	③	④
사운드디자인 융합교육과정	프로덕션디자인 융합교육과정	K-스토리 융합교육과정	로컬콘텐츠 크리에이터 융합교육과정

## 초학제 융합 과정

예술전문학사과정은 6개 학부 15개 전공, 예술학사학위전공심화과정은 2개 학부, 예술전문기술석사과정은 첨단 미디어 융합 콘텐츠 과정으로 운영됩니다.



# MFA

예술전문기술석사



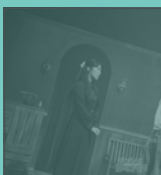
# BFA

예술학사



# AFA

예술전문학사







## 예술전문기술석사(MFA) 과정

---

첨단혁신융합교육과정

## 예술학사(BFA) 과정

---

공연창작학부

미디어창작학부

## 예술전문학사(AFA) 과정

---

공연학부

연극전공

무용전공

연기전공

영상학부

영화전공

방송영상전공

디지털아트전공

음악학부

한국음악전공

실용음악전공

문예학부

문예창작전공

극작전공

디자인학부

시각디자인전공

사진전공

공간디자인전공

커뮤니케이션학부

광고창작전공

예술경영전공





연극 전공

연극 전공은 우리대학에서 가장 오랜 역사와 전통을 지닌 전공이다. 본 교육과정은 강력한 실기교육을 바탕으로 학생들에게 풍부한 예술적 상상력과 미래지향적인 사고를 고취시키며, 능동적인 자기 표현을 통해 서로 공감하는 성숙한 예술가로서의 성장을 돕는 매우 혹독한 실전경험의 기회를 제공한다. 연극에서 요구되는 모든 전공을 통합으로 공부하고, 연극인으로서의 소양과 태도에 대한 덕목을 체득하는 과정에서 본인의 전공을 선택할 수 있도록 유도한다. 세부 전공의 심화 교육은 우리 대학의 타 전공과 연계하여 보다 전문적이고 실질적인 전공의 전문화의 내실을 기하고 있다. 이러한 교육 안에서 전통과 현대, 예술과 과학, 정신과 기술의 융합과 실험을 통해 현대연극을 이끌어가는 공연예술가를 양성하고 있다.

진로

연극연출가, 영화연출가, 연기, 연기트레이너, 기획자, 무대감독, 조명감독, 무대기술감독, 조명기사, 극장건축 컨설턴트, 조명 디자이너, 콘솔 오퍼레이터, 영상디자이너, 무대 디자이너, 작화감독, 작화가, 소품제작자, 무대제작자, 테크니컬디렉터 등



## 무용 전공

무용 전공은 한국무용, 현대무용, 실용무용의 융합적인 실기교육과 창작교육을 통해 우리 고유의 세계관과 가치를 지닌 세계적인 인재를 양성하는데 목적을 두고 있다.

### 진로

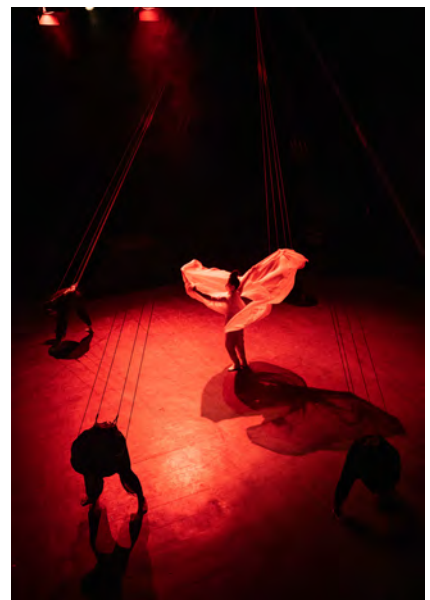
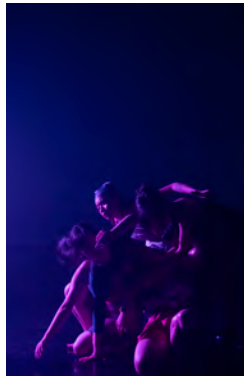
무용수(국·시립 무용단, 사립무용단, 방송, 프로댄스팀), 안무가/창작활동(K-POP안무, 개인 작품 안무, 뮤지컬안무, 영화 및 CF 안무), 이론/실기교육(예고전임교사, 실기강사, 이론강사, 엔터테인먼트 트레이너, 학원운영자) 등

## 연기 전공

연기 전공은 연극, 뮤지컬, 영화, 방송, 융합예술 등의 매체에서 활동할 수 있는 능동적이고 유연한 연기 예술가 양성을 목표로 한다. 연기자의 몸과 소리, 상상력을 이용해 인물을 창작하고 실연할 수 있도록 연기, 움직임, 소리, 노래 등 다양한 연기직무 분야의 실기 교과목과 매체별 제작 교과목의 체계화된 교육과정을 제공한다.

### 진로

배우(연극, 뮤지컬, 영화, 방송), 성우, 코미디언, 아동청소년극 지도자, 예술강사, 연기관련 교육자, 게임호스트, 쇼호스트, 예능MC, 스탠트맨, 이벤트모델, 패션모델, 레크레이션강사, 동화 구연가, 1인 크리에이터 등



영상학부





영화 전공

영화 전공은 실습 및 이론 수업이 조화롭게 병행된 커리큘럼을 구성하고, 심층적이고 전문적인 수업이 이루어지도록 프로덕션 과목 및 이와 연계된 과목들을 초급, 중급, 고급과정으로 분류하여 기초부터 단계별로 학습할 수 있도록 하고 있다. 이를 위해 학년별 수준과 제작 여건을 고려한 수준별 프로덕션을 운영하고 있다. 또한 프리 프로덕션, 프로덕션, 포스트 프로덕션의 모든 과정에 대한 총체적 실무 교육 및 현장 체험 등을 통해 양질의 교육 효과를 거둘 수 있도록 하고 있다. 이와 별도로 각 학년별로 책임 지도교수를 선정, 수업외적으로도 영화 전반에 걸친 폭넓은 전문지식을 습득할 수 있는 시스템을 구축·운영하고 있다.

진로

프리프로덕션분야(영화 기획실, 영화프로듀서), 프로덕션분야(영화감독, 촬영, 조명, 현장 편집, 녹음, 분장, 미술, 라인프로듀서, 시나리오 작가), 포스트-프로덕션분야(영화믹싱, 사운드 디자이너, 색보정기사, 편집기사, C.G.아티스트, 폴리아티스트), 홍보마케팅분야(영화 전문 홍보대행사, 영화 배급, 영상관련 기업 홍보실, 영화제 집행위, 영상위원회, 필름 마켓) 등

방송영상 전공

방송영상 전공은 방송과 뉴 플랫폼의 패러다임을 선도하며, 예술적 창의성과 전문적인 역량을 겸비한 인재를 양성해 나가고 있다. 방송영상 전공의 교육 내용은 방송과 뉴 플랫폼 제작 현장에서 활약할 전문가를 양성하기 위한 것으로 탄탄한 이론을 바탕으로 실기와 실습 위주로 구성되어 있다. 방송 콘텐츠 제작에 필요한 모든 세부 분야를 통합적으로 공부하고, 방송인으로서의 현장실무 교육과정에서 본인의 세부 전공을 선택할 수 있도록 유도한다. 연출, 촬영, 편집, 음향, 기획, 조명, MC, 예능인, 크리에이터 등 방송 콘텐츠 제작뿐만 아니라 출연자까지 관련 영역의 콘텐츠 제작 환경에 최적화된 전문지식과 창조적 역량을 갖춘 방송전문인을 배출한다.

진로

방송제작/연출 및 프로그램기획, 촬영감독, 편집감독, 콘텐츠 크리에이터, MCN제작감독, 방송제작요원(Staff), 방송기술(Crew), 영상취재기자, 플로어매니저, 스크립터, 음악 및 음향효과감독, 섭외, 조명, 공연/광고/기타(플랫폼기획 및 제작감독, 광고감독, AE,코디네이터, 이벤트 기획, 이벤트 연출), 방송 출연자, 예능인, 쇼호스트, MC, 크리에이터 등



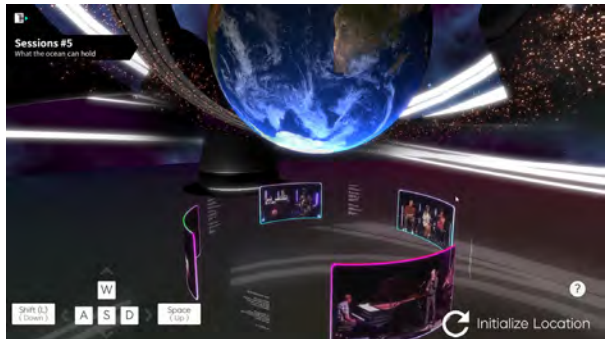


## 디지털아트 전공

디지털아트 전공은 우리 대학의 창학 이념과 4대 교육 지표를 바탕으로 '과학기술을 기반으로 한 새로운 형태의 예술(New Form Arts) 창작'을 교육의 목표로 한다. 또한, 창의력을 근간으로 한 디지털 시대에 적합한 예술 양식을 탐구하고 장르간 융합을 추구한다. 새로운 예술 장르에 과학기술을 근간으로 하는 센서, 프로그래밍, 인공지능 등 IT 분야 과목과의 융합을 통해 관객과 상호작용을 하며 몰입감을 높이기 위한 문화기술(Culture Technology)콘텐츠의 개발과 구현을 연구하는 전공이다. 실무 중심의 창의적 기획력을 기초로 하여 스마트 환경의 확장 현실을 표현하기 위한 다양한 기술을 학습한다. 또한 3D 모델링, 모션그래픽, 비주얼 이펙트, 인스톨레이션, 애니메이션 분야와 뉴미디어 조형 등 예술과 과학 영역을 융합함으로써, 디지털 시대의 뉴폼아트 창작능력을 갖춘 창의적 디지털 콘텐츠 전문가를 양성한다.

### 진로

디지털 콘텐츠 기획자, 뉴미디어 아트(아트게임 개발자, 뉴미디어 아티스트, 모바일 아티스트, 메타버스 콘텐츠 디자이너, 미디어 퍼포먼스 디자이너, 4D 테마파크 등 콘텐츠 제작자), 문화 기술(뉴미디어 작품 개발자, 게임 프로그래머, 앱 개발자, 전자 및 로봇 기술자), VFX (인터랙티브 비디오 아티스트, 모션그래픽디자이너, 영상특수효과 디자이너), 사운드 (레코딩 엔지니어, 인터랙티브 사운드 아티스트 및 디자이너), 웹 디자이너 및 웹 프로그래머, 영상 및 음향 디자이너 및 제작자 등



# 음악학부





한국음악 전공

한국음악 전공은 우리 민족 고유의 전통음악에 대한 이해와 실기의 연마를 통해서 연주자, 작곡가, 음악감독 등의 창작예술인을 양성하고 있다. 한국음악 전공은 연주·노래·작곡 등 각 세부전공별 전문성을 함양하고 전통문화를 발전적으로 계승하며 세계문화의 다양성을 수용할 수 있는 글로벌 예술인을 기르는데 모든 역량을 기울이고 있다. 특히 기악부분에 있어서 국악기와 크로스오버가 가능한 국악기 이외의 모든 어쿠스틱 악기(세계 각국 민속악기, 서양 클래식 악기 등)가 국악을 바탕으로 융합 창작되어 한국적 월드뮤직으로 영역을 넓혀가고 있다. 그에 따라 세계적 음악의 흐름에 맞춰 국악 외 크로스오버가 가능한 전 세계 각국의 민속악기를 우호적으로 수용함으로써 한국음악을 기반으로 한 글로벌 뮤직으로 영역을 넓혀 가는 것을 교육 목표로 하고 있다.

진로

연주분야(전통음악연주단원, 국악관현악단원, 국악실내악단원, 기악실기지도자), 각 시도 민속예술단원, 각 지방 풍물단원, 국악관현악단원, 타악연희그룹운영자 국악전담강사), 노래분야(창극단원, 국악관현악단원, 국악가요가수, 성악실기지도자), 작곡분야(창작음악작곡자, 국악가요작곡자, 녹음실편집자, 작곡실기지도자, 음반제작기획사, 음악극제작자, 국악전담강사), 사설학원운영자·강사 등



## 실용음악 전공

한국 최초의 대중음악 교육기관으로 출발한 실용음악 전공은, 탄탄한 이론과 깊이 있는 실기 교육을 통해 세계 최고 수준의 대중음악 전문가를 양성한다. 피아노 / 기타 / 베이스 / 드럼 / 관악 그리고 그 외 악기의 연주 파트, 보컬 / 싱어송라이터, 작곡, 그리고 음향디자인, DJ, 컴퓨터 음악 프로듀서 등의 전자음악 파트까지 각각의 세부 전공에서 전통적인 전문 기술을 익히고, 그것을 토대로 대중음악의 다양한 표현법을 높은 수준으로 연주해 낼 수 있도록 한다. 더 나아가 세부 전공들이 서로 협업하며, 전통적인 음악뿐만 아니라 시대를 따르고 앞서가는 미래지향적인 음악을 창작할 수 있도록 교육하고 있다.

### 진로

가수, 싱어송라이터, 프로듀서, 세션 연주자, 작/편곡가, 작사가, DJ, 오디오/비주얼 아티스트 등 대중음악 전반에 걸친 창작자와 그와 관련된 기획자, 음향 엔지니어, 교육자 등 음악 관련 종사자



# 문예학부

## 작가와 작품





A-PRO PROJECT



예술정보센터 아카이브

독립출판

출판과 창업

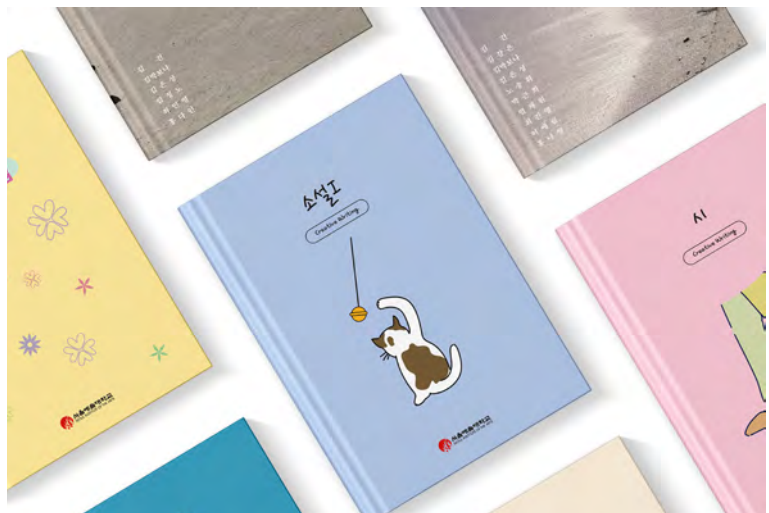


## 문예창작 전공

문예창작전공은 한국어 표현능력을 연마하여 각 문학(시, 소설, 아동청소년문학) 장르를 다루는 창작가로서의 기본 능력을 배양한다. 또한 한국 전통 문학과 보편적인 세계 문학에 대한 통합적 이해를 바탕으로 창의적 예술혼을 갖춘 교과목을 편성하고, 예술 일반에 대한 기초와 인문학적 소양에 의거하여 예비 예술인의 창작 역량을 강화시킨다. 이를 통해 시대 변화에 부응한 문학장르의 연계는 물론, 타 매체와의 창작 교류를 실행할 수 있는 다매체 미래지향적인 문학 예술인을 배출하고자 한다.

### 진로

시인, 소설가, 아동문학가, 비평가, 방송작가, 시나리오작가, 편집자, 출판기획자, 언론사 기자, 글짓기교사, 각 분야 홍보팀 및 스토리텔링 전문가 등



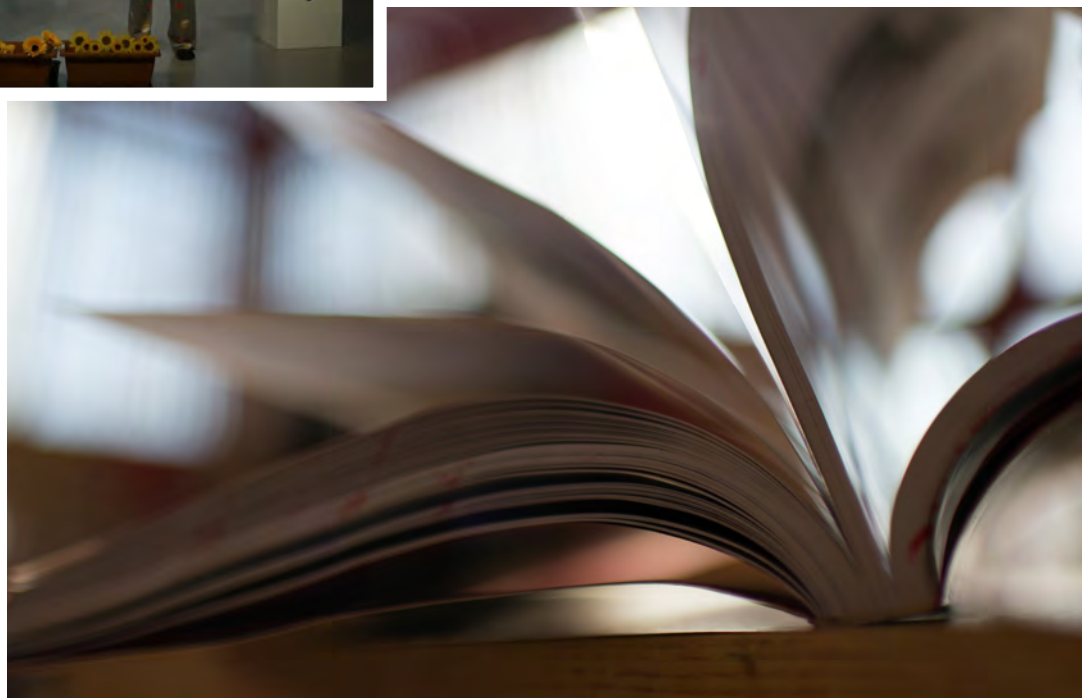


## 극작 전공

극작 전공은 영화·연극·드라마 등 다양한 장르의 글쓰기를 교육하는 전공이다. 드라마틱한 서사를 기반으로 하는 여러 콘텐츠의 극본 창작에 필요한 이론과 실습의 균형 있는 교육을 통해 창의적 예술 감각과 표현 능력을 갖춘 차세대 작가를 육성하고 있다. 멀티 플랫폼 시대에 부응하여 장르를 넘나드는 미래지향적 작가를 양성함으로써 우리의 문화예술 발전에 이바지하고자 한다. 극작 전공은 영화·연극·드라마 분야의 작가 교육을 중심으로 하되 새로운 웹 콘텐츠 스토리텔러 교육으로도 확장 중이며, 콘텐츠 산업 현장과의 교류를 통해 시나리오 작가, 드라마 작가, 극작가, 방송구성작가, 웹 콘텐츠 작가 등 다양한 분야의 작가를 배출하고 있다.

### 진로

시나리오 작가, 드라마 작가, 극작가, 방송구성작가, 웹드라마 작가, 게임 스토리 작가, 애니메이션 스토리 작가, 드라마 투르그, 공연기획자, 다큐멘터리 작가, 콘텐츠 기획자, 홍보전문가, 웹툰 작가, 잡지사 기자, 여행 작가, 작사가 등



디자인학부





## 시각디자인 전공

시각디자인 전공에서는 예술적 표현과 상업적 효용성을 연결시킬 수 있는 창의적 인재를 길러내는 것을 목표로 하고 있다. 특히, 디지털 미디어 사회의 다양한 요구에 부응할 수 있는 전문 인력을 양성하기 위한 실무중심의 프로젝트형 교육과 산학연계 교육 프로그램을 운영하고 있다. 이와 동시에 한국의 전통적 미의식이 투영된 새로운 디자인의 방향을 제시하고 우리의 정체성을 탐색하는 교육적·사회적 소명을 다하는 노력을 지속하고 있다.

### 진로

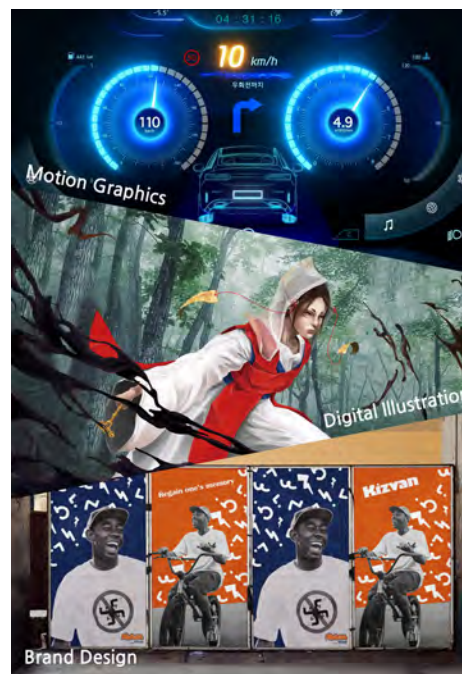
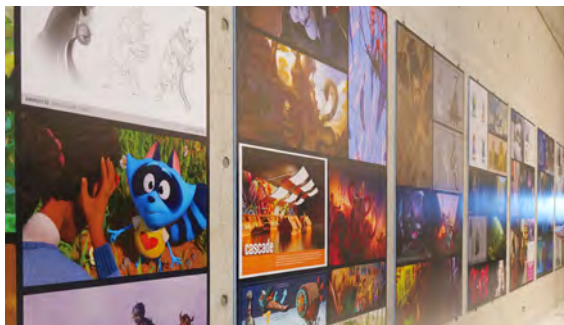
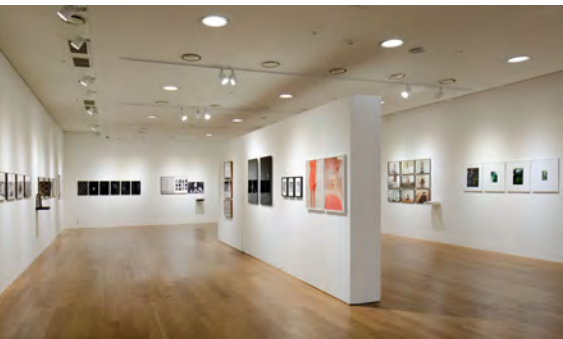
출판/신문/인쇄(편집디자이너, 아트디렉터, 북 디자이너), 광고/홍보(광고디자이너, 아트디렉터, Creative Director), 멀티미디어/온라인미디어/콘텐츠제작(웹 디자이너, 멀티미디어 디자이너, 특수효과아티스트), 그래픽디자인/서체연구소(그래픽디자이너, 캐릭터디자이너, 팬시디자이너, 글꼴 디자이너, 일러스트레이터, 포장디자이너, 컬러리스트) 등

## 사진 전공

사진 전공은 사진의 근본인 다큐멘터리 사진, 주관적 사고와 표현의 예술사진, 각종홍보에 중심이 되는 광고사진, 트렌드의 감각적인 패션사진 등 4차 산업혁명 시대의 빠른 변화와 발전에 맞는 사진 관련 인재 양성을 목표로 하고 있다. 전문가 과정에서는 전반적인 사진의 장르와 더불어 설치 예술, 영상, 멀티미디어의 이론 및 실기를 다루며 창의적이고 융합적인 학문 연구를 실시하고 있다.

### 진로

사진기자, 예술사진, 광고패션사진, 영상촬영, 설치예술, 멀티미디어예술, 뉴 폼 아티스트, 광고사진영상제작, 광고기획디자이너, 광고사진편집, 기업·기관홍보, 패션사진편집, 패션매체기자, 패션에이전트, 인상·웨딩사진, 사진·예술비평, 예술기획·행정, 사진실기 교육



## 공간디자인 전공

공간디자인 전공은 인간의 삶과 문화를 담는 공간을 대상으로 창의적인 아이디어와 표현능력을 연마하여 새로운 공간문화와 가치를 추구한다. 전통공간을 통한 고유의 예술정신을 계승하고, 현재의 예술과 기술을 통한 실험적 작업 그리고 미래의 예술적 창의성을 발휘할 수 있는 능력을 배양한다. 공간 개선과 창조를 위한 실무능력을 갖춘 인재를 양성하고, 시대와 사회가 요구하는 다양한 영역과 공간 간의 연계와 융합을 시도하는 공간디자인 리더를 배출한다.

### 진로

인테리어디자이너, 전시디자이너, 공간연출가, 디스플레이디자이너, 무대디자이너, 방송세트 디자이너, 프로덕션디자이너, 공공디자이너, 가구디자이너, 조명디자이너, 디지털공간디자이너 등



# 커뮤니케이션학부



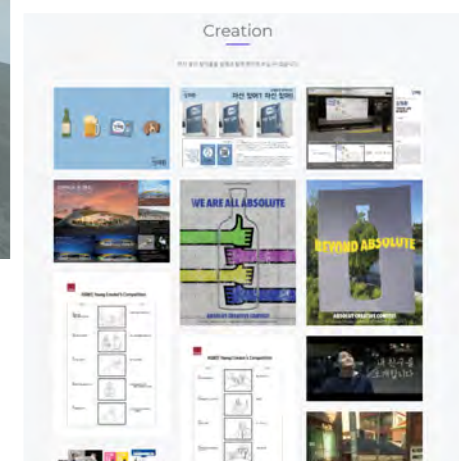
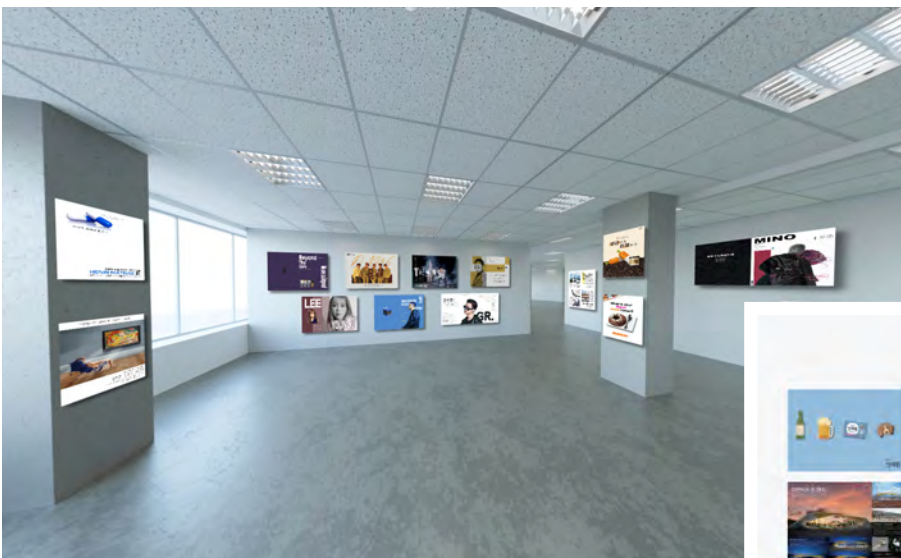


## 광고창작 전공

광고창작 전공은 세일즈 커뮤니케이션의 단계를 넘어 미디어 콘텐츠의 한 형태로 발전을 거듭하고 있다. '자본주의 꽃'으로서의 광고는 마케팅과 커뮤니케이션의 조화를 통해 경제와 사회 그리고 문화를 움직이는 가장 중요한 엔진! 미디어의 눈부신 발달과 함께 급변하는 사회문화의 패러다임은 보다 수준 높은 커뮤니케이션 기술과 탁월한 크리에이터의 역할을 필요로 한다. 광고창작 전공은 '마케팅을 아는 크리에이터', '크리에이티브를 아는 마케터', '이론과 원칙의 토대 위에서 실천하고 행동할 줄 아는 광고인'을 육성한다.

### 진로

광고업계(A.E, 카피라이터, 디자이너, PD 등), 엔터테인먼트 산업체(연예 홍보와 기획, 공연, WEB, 영화, 음반 비즈니스), 영상분야(C.F 및 영화감독, 촬영감독, 오디오PD, 편집자, 녹음 엔지니어), 일반기업 관련부서(광고, 홍보 담당자), 개인 창작자(사진작가, 아티스트 등)





## 예술경영 전공

예술경영 전공은 한국인의 예술혼과 전통적 문화가치를 현대인의 삶 속에서 재현하는 창의적 문화 기획 인재양성을 목적으로 한다. 다양한 문화자원을 활용한 글로벌 예술콘텐츠 창작 과정 훈련을 목표로, 첫째 예술작품의 미학적 접근과 경영학의 합리적 접근이 균형을 이룬 이론 탐구, 둘째, 연극·뮤지컬·콘서트·영화·방송 기획과 제작과정을 체험하고 실습에 중점을 둔 강의편성, 셋째 예술기획 창업실습과 문화산업 현장체험을 통한 예술경영의 생산·기획·유통·소비 전체 과정을 아우르는 전문 예술경영인으로서의 능력을 배양한다. 또한, 산업분야의 확장이 계속됨에 따라, K-POP가수, 연기자, 진행자, MC 등 엔터테인먼트 분야에 대한 연구를 신설·병행한다.

### 진로

공연기획자(연극·뮤지컬·콘서트·무용·국악), 방송기획자, 영화기획자, 엔터테인먼트기획자, 음반기획자, 문화콘텐츠기획자, 전시기획자, 예술마케터, 극장경영자, 기업·기관·단체 예술행정가, 해외예술교류 전문가, 예술교육기획자, 펀드레이징전문가, 캐스팅디렉터, 진행자, MC 등





# 2024 수시

## 서울예술대학교

### 신입생 모집요강

1. 2024 수시 전형일정
  2. 모집전공 및 모집인원
  3. 응시자격
  4. 지원방법
  5. 전형방법 및 반영비율
  6. 실기종목별 배점
  7. 실기고사 내용
  8. 합격자 사정 원칙
  9. 입학원서 접수방법 및 전형료
  10. 추가 제출서류
  11. 유의사항
  12. 실기고사 일정
  13. 합격자 발표 및 등록
  14. 재외국민 특별전형
  15. 외국인 특별전형 (별도 모집요강 안내)
  16. 학교생활기록부 성적 반영방법
  17. 장학제도 안내
- 재외국민 특별전형 입학지원서

# 신입생 모집요강

## 원서 접수 안내

1. 원서접수 기간 : 2023. 9.11.(월) 10:00~10. 5.(목) 18:30까지

## 2. 원서접수 절차

① 원서접수 사이트 접속	• 서울예술대학교 입학안내 홈페이지( <a href="http://www.seoularts.ac.kr">http://www.seoularts.ac.kr</a> )에 접속하여 원서접수 배너(진학어플라이/유웨이어플라이) 선택
② 회원가입 및 로그인	• 반드시 지원자 본인 명의로 회원 가입 (타인 ID로 원서접수 불가)
③ 유의사항 확인 및 동의	• 인터넷 원서접수 유의사항을 반드시 읽고 접수 관련 동의서 확인
④ 원서 입력 및 사진 첨부	• 개인 인적사항, 연락처, 지원하고자 하는 전형, 모집단위 등을 정확히 입력해야 하고, 누락/오기에 대한 책임은 지원자 본인에게 있음 • 사진은 최근 6개월 이내 촬영한 가공하지 않은 증명사진 파일(JPG 파일형식)로 업로드
⑤ 입력사항 확인	• 전형료 결제 전 반드시 최종 입력 내용을 확인
⑥ 전형료 결제	• 인터넷뱅킹, 계좌이체, 폰뱅킹 등을 통하여 전형료를 납부 (전형료 외에 인터넷 원서접수 수수료 5,000원이 부가됨) • 전형료 결제 후에는 전형 및 모집단위를 변경하거나 원서접수를 취소할 수 없으며, 전형료는 반환하지 않음
⑦ 접수증 출력	• 접수확인 및 접수증을 출력하고, 10.6(금) 16:00부터 수험표로 재출력
⑧ 수험표 출력	• 10.6(금) 16:00부터 실기시험 응시 전까지 수험표를 출력하여 실기시험에 지참
⑨ 서류제출 발송용 봉투 겹표지 출력	• 서류제출 발송용 봉투 겹표지를 출력하고 추가제출 서류를 봉투에 넣고 봉합(해당자)
⑩ 추가제출서류 발송 (해당자)	• 추가제출 서류를 발송용 봉투에 넣어 서류제출 기간까지 도착되도록 제출 (서류 봉투에 출력한 발송용 봉투 겹표지 부착) • 서류제출기간 : 2023.10.17.(화) 18:00까지 (등기우편, 택배 제출 가능/직접 제출 불가) (등기우편 제출의 경우 2023.10.16.(월) 소인까지 유효함)

※ 지원자격별 추가제출서류(해당자에 한함)는 등기우편 또는 택배로 제출함

- 등기우편 제출 : (우) 15263, 경기도 안산시 단원구 예술대로 171 서울예술대학교 입학학생처 입학관리본부

- 추가 서류는 반드시 등기우편(택배) 제출을 원칙으로 하며, 방문 제출은 불가함
- 단, 외국고등학교 졸업자는 반드시 졸업증명서 및 성적증명서를 방문 제출해야 함

### 3. 원서접수업체 및 문의처

업체명	진학어플라이 ( www.jinhakapply.com )	유웨이어플라이 ( www.uwayapply.com )
전화	1544-7715	1588-8988
팩스	02-735-8432	02-535-0378

※ 인터넷 원서접수 마감은 2023.10. 5.(목) 18:30까지이며, 마감일은 지원자의 접속 폭주로 접수가 원활하지 않을 수 있으므로 마감시간 이전에 가급적 일찍 원서접수를 마쳐주시기 바랍니다.

※ 원서접수와 관련한 자세한 사항은 접수 시 입학안내 홈페이지 공지사항을 참고하여 주시기 바랍니다.

# 신입생 모집요강

## 01 전형 일정

구분		기간	유의 사항
원서접수		2023. 9.11.(월) 10:00 ~ 10. 5.(목) 18:30	인터넷 입학원서 접수 사이트 (인터넷 접수만 실시함) www.uwayapply.com, www.jinhakapply.com
서류 심사 기간	재외국민	2023.9.11.(월) ~ 9.27.(수)	재외국민 특별전형 지원자는 서류 심사 후에 인터넷 원서 접수를 하여야 함 ① 서류심사기간(방문제출) : 2023. 9.11.(월) ~ 9.27.(수) 10:00~16:00 (휴일에는 접수하지 않음) ② 서류심사 결과 발표 : 심사일 익일 개별 발표 ③ 원서접수 기간 : 2023.10.2.(월) 10:00 ~ 10.5.(목) 18:30
수험번호 확인 및 수험표 출력		2023.10.6.(금) 16:00 부터	1. 수험생 전원은 2023.10.6.(금) 16:00부터 원서접수사이트 또는 우리 대학 홈페이지(수험생 정보서비스)에서 본인의 수험번호를 확인하고 수험표를 필히 출력(재출력 가능)하여야 함 2. 개인 컴퓨터 사정으로 본 대학 홈페이지에서 수험표 출력이 불가할 경우 필히 원서접수 사이트(진학어플라이 또는 유웨이어플라이)에서 출력하여야 함
추가제출서류 제출기한 (원서접수자 중 해당자에 한함)		2023.10.17.(화) 18:00 까지 도착분에 한함	1. 모든 제출서류는 <등기우편(택배)>으로 제출하여야 하며, 기한 내 미제출 시에는 합격 사정대상에서 제외함 2. 등기우편 접수는 2023.10.16.(월) 우체국 소인까지 유효함 3. 추가서류 개별 제출 대상자 <div style="border: 1px solid #ccc; padding: 5px; margin: 5px 0;"> <ul style="list-style-type: none"> <li>① 2016년 2월 ~ 2024년 2월 졸업(예정)자 중 학교생활기록부의 온라인 자료제공 제외 대상 또는 자료제공 비동의자</li> <li>② 2014년 2월 포함 이전 고교 졸업자</li> <li>③ 검정고시 출신자</li> <li>④ 외국고등학교 출신자</li> <li>⑤ 전문대졸이상 특별전형 지원자</li> </ul> </div> 4. 추가서류 도착 확인 2023.10.18.(수)부터 원서접수 대행 사이트에서 확인 가능함 (전화 확인 불가)

구분	기간	유의 사항
실기고사 일정 공지	2023.10.18.(수) 16:00	<ol style="list-style-type: none"> <li>실기고사 일정 공지는 우리대학 홈페이지 [수험생정보서비스]에 게재 되는 「실기고사 일정(수험생 유의사항)」으로 대체함</li> <li>수험생은 실기고사 시작일 전에 개인별 실기고사 일정 및 장소를 반드시 사전에 본인이 직접 확인하여 착오가 없도록 하여야 함(전화 확인 불가)</li> </ol>
실기고사 실시	2023.10.21.(토) ~ 11.5.(일)	<ol style="list-style-type: none"> <li>실기고사는 우리대학(안산캠퍼스) 또는 안산지역 협력학교에서 실시함</li> <li>실기고사 당일 수험표와 신분증을 반드시 지참해야 함 <ul style="list-style-type: none"> <li>※ 신분증 인정 범위 주민등록증(주민등록발급신청확인서도 가능), 운전면허증, 여권(유효기간 이내), 주민자치센터에서 발급한 사진이 부착된 임시신분증, 청소년증(사진, 주민등록번호, 성명이 명확히 기재되어 있고 공공기관장이 발행한 것에 한함)</li> <li>※ 주민등록증 발급 이전자의 신분확인 성명, 생년월일, 사진, 학교장 직인이 있는 카드형 학생증만 인정</li> <li>※ 모바일 신분증은 미인정</li> </ul> </li> <li>3. 10.18.(수) 16:00 ~ 10.20.(금) 기간에 개인별 수험일정을 반드시 확인하고 수험표를 출력하여 지정 일시에 응시하여야 하며, 수험일정 변경은 일체 불가함</li> </ol>
합격자 발표	2023.11.10.(금) 18:00	<p>우리대학 홈페이지에서 발표함</p> <p>※ 합격 여부를 확인할 책임은 지원자 본인에게 있음</p>
합격자 등록예치금 납부	2023.12.18.(월) 09:00 ~ 12.21.(목) 16:00	<ol style="list-style-type: none"> <li>합격자는 우리대학 홈페이지 「수험생정보서비스」에서 합격통지서와 등록예치금 납부안내서를 출력하여 등록기간 내에 등록예치금을 납부하여야 함(납부장소 : 전국 모든 금융기관)</li> <li>등록기간 내에 등록예치금을 납부하지 않으면 합격이 취소됨</li> </ol>
등록금 납부	2024.2.7.(수) ~ 2.13.(화)	<ol style="list-style-type: none"> <li>2024학년도 등록금이 추후 확정되면 기 납부한 등록예치금을 공제한 등록금 차액을 등록기간 내에 납부하여야 함</li> <li>등록기간 내에 등록금을 납부하지 않으면 합격이 취소됨</li> </ol>

※ 인터넷 원서접수 후 접수증과는 별도로 원서접수사이트 또는 우리대학 홈페이지(수험생 정보서비스)에서 수험표를 출력하여야 하며, 수험표는 실기 및 면접 전형 시 반드시 지참해야 함

# 신입생 모집요강

## 02 모집전공 및 모집인원

학부	전공	입학 정원	세부 선택	수시 모집인원							
				정원내 일반전형			정원외 특별전형				
				실기성적 우수	교과성적 우수	소계	전문대졸 이상	재외국민	외국인	소계	
공연	연극	30	-	20	-	20	19	1	모 집 인 원  제 한 없 음	20	
	무용	26	-	17	-	17	8	1		9	
	연기	55	연기	남 17 여 17	-	40	22	3		25	
뮤지컬			남 3 여 3								
영상	영화	36	-	26	-	26	15	1		16	
	방송영상	42	-	30	-	30	16	1		17	
	디지털아트	33	-	실기 9	비실기 12	21	10	-		10	
음악	한국음악	26	연주	18	-	24	6	-		30	6
			노래	5	-						
			작곡	1	-						
	실용음악	53	노래	남 3 여 3	-	30	28	2	30		
			작곡	3	-						
연주	드럼 3 베이스 3 기타 4 피아노 4 관악외 3	-									
전자음악/음향디자인/DJ	4	-									
문예	문예창작	46	-	27	-	27	24	-	24		
	극작	34	-	17	-	17	14	-	14		
디자인	시각디자인	43	-	10	-	10	11	1	12		
	사진	42	-	27	-	27	18	1	19		
	공간디자인	37	-	17	-	17	10	-	10		
커뮤니케이션	광고창작	38	-	-	23	23	16	-	16		
	예술경영	27	공연콘텐츠기획	9	-	17	15	-	15		
			영상콘텐츠기획	8							
합계		568		311	35	346	232	11	243		



- 주1) 정원내 일반전형, 정원외 특별전형 수시 모집의 총원 합격 마감 후에 수시 모집의 결원(미등록자, 등록금 반환자 포함)이 발생된 경우에는 모집 단위별로 그 인원만큼을 정시 모집으로 이월하여 선발함
- 주2) 전문대졸이상 특별전형, 외국인 특별전형은 수시, 정시 각각 모집함
- 주3) 외국인 특별전형 모집 내역은 별도의 <외국인 특별전형 모집요강>을 확인하기 바람
- 주4) 관련 전공 3년제 전문대학 졸업자 또는 4년제 대학 3학년 이상 수료자의 경우, 전문학사학위 입학 전형과 별도로 '학사학위 전공심화과정' 입학 제도가 있으니 관련 전공 졸업자는 참고하기 바람
- 주5) 교원양성과정(실기교사자격)을 운영하지 않음

### 03 응시자격

가. 일반전형	<ul style="list-style-type: none"> <li>① 고등학교 졸업자 또는 2024년 2월 고등학교 졸업 예정자</li> <li>② 고등학교 졸업학력 검정고시 합격자</li> <li>③ 관계법령에 따라 고등학교 졸업자와 동등 이상의 학력이 있다고 인정된 자</li> </ul> <p>※ '교과성적 우수자 전형(광고창작 전공, 디지털아트 전공 비실기 전형)'의 경우, 최근 3년 졸업(예정)자 (2022년 2월 졸업자, 2023년 2월 졸업자, 2024년 2월 졸업예정자)만 지원 가능(검정고시 출신자 지원 불가)</p>
나. 전문대졸 이상 특별전형	<ul style="list-style-type: none"> <li>① 전문대학 졸업자</li> <li>② 전문학사학위, 학사학위 소지자</li> </ul> <p>※ 학점은행제는 학점 기준으로 지원이 불가능하며, 전문학사학위 또는 학사학위 취득자 (국가평생교육진흥원에서 발급하는 전문학사학위증명서 또는 학사학위증명서 제출)만 지원 가능</p> <ul style="list-style-type: none"> <li>③ 4년제 대학 2학년이상 수료자 ("2학년이상 수료증명서" 제출 가능자만 지원 가능)</li> </ul> <p>※ 3년제 전문대학의 2학년 수료자는 수시, 정시 모두 지원 불가          ※ 외국대학 졸업자는 지원할 수 있으나 수료자는 지원 불가</p>
다. 재외국민 특별전형	제15항 참조
라. 외국인 특별전형	별도 「전문학사학위과정 외국인 특별전형 모집요강」 참조

### 04 지원방법

지원방법	<ul style="list-style-type: none"> <li>㉠ 인터넷 원서접수</li> <li>㉡ 전 전공 제1지망만 지원 가능함 (전공 간, 정원내·외 간 복수지원 금지)</li> <li>㉢ 추가 제출서류가 있을 경우, 해당 서류는 3개월 이내에 발급한 원본을 제출해야 함 (원본 : 온라인 발급, 관공서 팩스민원 서류 포함)</li> </ul>
------	--

# 신입생 모집요강

## 05 전형방법 및 반영비율

### 가. 전형별 성적반영 비율

시기	전형			모집 전공	학생부	실기	면접
수시	정원내	일반 전형	실기성적 우수자	연극, 무용, 연기, 영화, 방송영상, 한국음악, 극작 시각디자인, 사진, 공간디자인, 예술경영	20	80	
				디지털아트(실기), 실용음악	30	70	
			문예창작	10	90		
		교과성적 우수자	디지털아트(비실기)	100			
			광고창작	80		20	
	정원외	전문대졸이상		연극, 무용, 연기, 영화, 방송영상, 디지털아트, 한국음악, 실용음악 문예창작, 극작, 사진, 예술경영		100	
				시각디자인, 공간디자인, 광고창작			100
		재외국민		연극, 무용, 연기, 영화, 방송영상, 실용음악, 시각디자인, 사진		100	
		외국인 (* 별도 모집요강 참조)		연극, 무용, 연기, 영화, 방송영상, 디지털아트, 한국음악, 실용음악 문예창작, 극작, 시각디자인, 사진, 공간디자인, 예술경영		100	
				광고창작			100

### 나. 학생부 반영 교과, 수능 반영 영역

전공	학생부 반영 교과
연극, 연기, 무용, 영화, 방송영상, 문예창작, 극작, 사진 시각디자인, 공간디자인, 한국음악, 광고창작, 예술경영	국어, 영어
디지털아트, 실용음악	국어, 영어, 수학

- 주1) 수시 모집에서는 수학능력시험 성적, 수능성적 최저학력기준을 반영하지 않음(수학능력시험 성적은 정시 모집 수능반영 전형에서만 반영)
- 주2) 검정고시 출신자의 학생부 반영은 학생부 교과와 동일한 과목의 점수(총점)의 평균점수를 비교 내신 환산표에 의거 환산·반영함
- 주3) 연기, 실용음악, 문예창작, 극작 전공의 1차 전형 시험은 실기시험 점수만 반영(학생부 성적은 2차 전형 시 반영)하며, 2차 전형 대상자는 모집인원의 3~5배수 내외를 선발함
- 주4) 디지털아트 전공의 비실기 전형은 학생부 교과 성적만 반영하고, 비실기 전형의 합격자 발표는 실기전형 최종 합격자 발표 시 발표함
- 주5) 단계별 전형(1·2차 전형) 실시 전공의 경우 1차 시험 합격자에 한하여 2차 시험 응시자격을 부여함
- 주6) 연기, 실용음악 전공의 1차 시험 성적은 2차 시험 성적에 합산하지 않음
- 주7) 문예창작, 극작, 전공은 2차 시험 성적 산출시 1차 시험 성적을 합산 산출함
- 주8) 단계별 전형(1차·2차 전형) 실시 전공 1차 전형에서 입학전형 성적이 다른 지원자에 비하여 현저히 낮아 학업성취가 곤란하다고 판단될 경우에는 2배수 내외를 2차 시험 대상으로 선발함

## 06 실기종목별 배점

학부	전공	세부 선택	수험종목	정원내 일반전형		정원의 특별전형	비고	
				실기성적 우수자전형	교과성적 우수자전형	전문대졸 이상 재외국민 외국인		
공연 학부	연극	-	워크숍 평가 및 특기·구두문답시험	800점	-	800점		
	무용	-	전공작품 및 구두문답시험	800점	-	800점		
	연기	-	1차 시험	연기 (당일대사 및 특기)	-	-	-	<ul style="list-style-type: none"> <li>1차시험에서 모집인원의 5배수 내외 선발</li> <li>1차 시험 합격자에 한하여 2차 시험 응시자격을 부여함</li> </ul>
				뮤지컬 (자유곡 및 지정곡)				
2차 시험	심층 구두문답시험	800점	-	800점				
영상 학부	영화	-	작문시험	300점	-	300점		
			이미지분석 및 구두문답시험	500점	-	500점		
	방송 영상	-	작문시험	400점	-	400점		
			특기 및 구두문답시험	400점	-	400점		
	디지털 아트	-	자유창작	400점	-	400점		
			구두문답시험	300점	-	300점		
음악 학부	한국 음악	연주 / 노래	세부선택별 2곡 연주 및 구두문답	각 400점	-	각 400점		
		작곡	필기시험	500점	-	500점		
			실기시험(부전공악기) 및 구두문답	300점	-	300점		

# 신입생 모집요강

## 06 실기종목별 배점

학부	전공	세부 선택	수험종목		정원내 일반전형		정원의 특별전형	비고
					실기성적 우수자전형	교과성적 우수자전형	전문대졸 이상 재외국민 외국인	
음악 학부	실용 음악	노래	1차 시험	자유곡 2곡	-	-	-	<ul style="list-style-type: none"> <li>1차 시험에서 모집인원의 3배수 내외 선발 (※ 단, 전문대졸 이상 특별전형의 경우 2배수 내외 선발 가능)</li> <li>1차 시험 합격자에 한하여 2차 시험 응시자격을 부여함</li> <li>노래 1차 : 자유곡 2곡 노래 2차 : 자유곡 2곡, 시창, 구두문답</li> </ul>
			2차 시험	필기시험 (실용음악통론)	100점	-	100점	
				자유곡, 시창 및 구두문답	600점	-	600점	
		작곡	1차 시험	코드작곡 및 구두문답	-	-	-	<ul style="list-style-type: none"> <li>1차 시험에서 모집인원의 3배수 내외 선발 (※ 단, 전문대졸 이상 특별전형의 경우 2배수 내외 선발 가능)</li> <li>1차 시험 합격자에 한하여 2차 시험 응시자격을 부여함</li> </ul>
			2차 시험	필기시험 (실용음악통론)	100점	-	100점	
				필기시험 (전통화성학)	200점	-	200점	
				자작곡+코드작곡 및 구두문답	400점	-	400점	
		연주	1차 시험	자유곡	-	-	-	<ul style="list-style-type: none"> <li>1차 시험에서 모집인원의 3배수 내외 선발 (※ 단, 전문대졸 이상 특별전형의 경우 2배수 내외 선발 가능)</li> <li>1차 시험 합격자에 한하여 2차 시험 응시자격을 부여함</li> <li>연주 1차, 2차 : 자유곡 1곡</li> </ul>
			2차 시험	필기시험 (실용음악통론)	100점	-	100점	
				자유곡 및 구두문답	600점	-	600점	
		전자 음악 / 음향 디자인 / DJ	1차 시험	자유곡 연주 및 구두문답	-	-	-	<ul style="list-style-type: none"> <li>1차 시험에서 모집인원의 3배수 내외 선발 (※ 단, 전문대졸 이상 특별전형의 경우 2배수 내외 선발 가능)</li> <li>1차 시험 합격자에 한하여 2차 시험 응시자격을 부여함</li> </ul>
			2차 시험	필기시험 (실용음악통론)	100점	-	100점	
필기시험 (음향기초시험)	300점			-	300점			
		자유곡 연주 및 구두문답	300점	-	300점			
문예 학부	문예 창작	-	1차 시험	작문	600점	-	600점	<ul style="list-style-type: none"> <li>1차 시험에서 모집인원의 3배수 내외 선발</li> <li>1차 시험 합격자에 한하여 2차 시험 응시자격을 부여함</li> </ul>
			2차 시험	구두문답시험	300점	-	300점	
	극작	-	1차 시험	작문	550점	-	550점	<ul style="list-style-type: none"> <li>1차 시험에서 모집인원의 3배수 내외 선발</li> <li>1차 시험 합격자에 한하여 2차 시험 응시자격을 부여함</li> </ul>
			2차 시험	구두문답시험	250점	-	250점	

학부	전공	세부 선택	수험종목	정원내 일반전형		정원의 특별전형	비고
				실기성적 우수자전형	교과성적 우수자전형	전문대졸 이상 재외국민 외국인	
디자인 학부	시각 디자인	-	발상과 표현	800점	-	800점	• 발상과 표현, 기초디자인 중 택1 • 전문대졸이상 전형은 면접만 실시
			기초 디자인	800점	-	800점	
	사진	-	촬영실기	500점	-	500점	• CF카드/SD카드 선택
			포트폴리오평가	300점	-	300점	
	공간 디자인	-	기초 디자인	800점	-	800점	• 전문대졸이상 전형은 면접만 실시
	광고 창작	-	면접	-	200점	800점	• 교과성적 우수자 전형만 모집함
커뮤니 케이션 학부	예술 경영	공연콘텐츠기획 영상콘텐츠기획	작문	300점	-	300점	
			구두문답	500점	-	500점	

**주1) 단계별 전형(1·2차 시험) 실시 전공 지원자 유의 사항**

- 연기·실용음악 전공 1차 시험은 실기시험만 반영(학생부성적을 반영하지 않음)하며, 모집정원의 3~5배수 내외를 2차 시험 대상으로 선발하며, 2차 시험 성적 산출시 1차 시험 성적을 합산하지 않음
- 문예창작·극작 전공 1차 시험은 실기시험만 반영(학생부성적을 반영하지 않음)하며, 모집정원의 3배수 내외를 2차 시험 대상으로 선발하며, 2차 시험 성적 산출시 1차 시험 성적을 합산 산출함
- 공통사항
  - ① 1차 시험 합격자에 한하여 2차 시험 응시자격을 부여함
  - ② 입학전형 성적이 다른 지원자에 비하여 현저히 낮아 학업성취가 곤란하다고 판단될 경우 2배수 내외를 2차 시험대상자로 선발함

# 신입생 모집요강

## 07 실기고사 내용

전공	세부 선택	정원내 일반전형 및 정원외 특별전형(외국인 특별전형 제외) 실기/면접 내용	유의사항												
연극	연극	<p><b>가. 워크숍 평가 20분 내외</b></p> <ul style="list-style-type: none"> <li>10명 내외의 수험생들에게 주어진 주제에 대한 토론 워크숍 진행</li> <li>전형위원과 지원자간의 워크숍을 통해 수험생의 창의력, 협동심, 리더십 평가</li> </ul> <p><b>나. 특기 및 구두문답시험 5분 내외</b></p> <ul style="list-style-type: none"> <li>지정희곡 중 1편을 선택하고, 그 작품과 연관해서 준비한 자신의 특기(2개 이내) 발표</li> <li>연극과 예술에 대한 전공 기초 상식 등에 관한 질의</li> </ul> <table border="1" style="width: 100%; border-collapse: collapse; text-align: center;"> <thead> <tr> <th style="width: 20%;">지정 희곡</th> <th style="width: 10%;">연번</th> <th style="width: 20%;">작가</th> <th style="width: 50%;">작품</th> </tr> </thead> <tbody> <tr> <td></td> <td>1</td> <td>안톤체홀</td> <td>벚꽃동산</td> </tr> <tr> <td></td> <td>2</td> <td>유치진</td> <td>소</td> </tr> </tbody> </table> <p>※ 희망자에 한하여 포트폴리오 1점 제출 가능</p>	지정 희곡	연번	작가	작품		1	안톤체홀	벚꽃동산		2	유치진	소	<ul style="list-style-type: none"> <li>연극 전공은 연기자 선발을 주목적으로 하지 않음</li> <li>지정 희곡에 대한 충분한 분석이 필요함</li> </ul>
		지정 희곡	연번	작가	작품										
	1	안톤체홀	벚꽃동산												
	2	유치진	소												
무용	무용	<p><b>무용(전공에 상관없이 모든 장르의 무용 가능)</b></p> <ul style="list-style-type: none"> <li>무용작품 2분 이내</li> <li>구두문답시험 5분 이내</li> </ul> <p>※ 복장 제한 없음, 두발자유, 모자착용 가능(단, 구두문답시험 시에는 탈모)                  ※ 실내화(연습용 신발) 착용가능                  ※ 실외화 착용금지</p>	<ul style="list-style-type: none"> <li>무용 작품 실기 제한 시간 엄수</li> <li>작품음악은 MP3 파일로 USB메모리 스틱에 넣어서 제출 (파일명 전공, 수험번호로 저장)</li> <li>소도구 사용 가능</li> <li>메이크업 금지</li> <li>악세사리 착용 금지</li> <li>당일 찾아가지 않는 USB는 폐기함</li> </ul>												
연기	연기	<p><b>당일대사 및 특기</b></p> <ul style="list-style-type: none"> <li>당일대사 1분 이내 시험 당일 제시되는 대사를 분석한 후 실연</li> <li>특기 1분 이내 수험생의 재능을 보여줄 수 있는 다양한 특기 (노래, 움직임, 악기연주, 스케치 코메디, 마임 등) &lt;MR, 피아노 사용가능&gt;</li> </ul>	<p><b>※ 공통 유의사항</b></p> <ul style="list-style-type: none"> <li>실연에 필요한 음악(특기 및 자유곡)은 MP3 파일형식으로 USB에 담아 제출할 것 (반드시 입시에 사용하는 음악만 담을 것. WAV파일 및 스마트폰, 휴대용 플레이어, TAPE, CD사용 불가)</li> <li>지정곡 MR은 고사장에서 제공</li> <li>특기 발표 시 종합연기(독백 연기에서 특기로 이어지는 연기) 불가</li> <li>소품은 입실 전에 검사받고 허용된 것만 사용 가능함(홍기 및 총포류, 화기, 날카로운 물건, 인화성 물질 등 위험한 소품은 사용 불가하며, 대기실과 고사장 내에서 상해를 입힐 수 있는 소품은 제재 할 수 있음)</li> <li>수험생 외 타인(반주자 등) 대동 금지</li> <li>얼굴 전면 노출되도록 머리 정리 (써클/컬러렌즈 착용 금지)</li> <li>큐브(60×60×60cm), 의자 비치</li> </ul>												
		<p><b>1차 시험</b></p> <p><b>자유곡 및 지정곡</b></p> <ul style="list-style-type: none"> <li>자유곡 1곡 1분 이내                             <ul style="list-style-type: none"> <li>- 뮤지컬(한국어) 삽입곡</li> <li>- 전주는 2마디를 넘지 않아야 하고 첫 후렴구를 포함</li> </ul> </li> <li>지정곡 1곡 1분 이내                             <ul style="list-style-type: none"> <li>- 지정곡 중 자신의 성별에 맞는 한 곡을 선택</li> <li>※ 지정곡은 남녀 각 3곡씩이며, 서울예술대학교 홈페이지 입시 공지사항에 악보와 MR을 게시함</li> </ul> </li> </ul>													
	<p><b>2차 시험</b></p> <p><b>심층 구두문답시험 4분 내외</b></p> <ul style="list-style-type: none"> <li>즉석에서 순발력 있게 대처하여 창의적이고 자유로운 사고로 응용능력을 보여줄 수 있는 질의응답으로 구성되며 1차 시험에서 보여준 특기나 자유 대사를 요청할 수 있음(MR 사용불가)</li> </ul>														

전공	세부 선택	정원내 일반전형 및 정원의 특별전형(외국인 특별전형 제외) 실기/면접 내용	유의사항
영화	영화	<b>가. 작문 시험 50분</b> • 제시어를 모두 포함시켜 한 문장당 3줄 이하, 전체 12문장 이내로 이야기 줄거리 작성	• 볼펜 등 필기도구 지참 • 포트폴리오는 접수 받지 않음
		<b>나. 이미지 분석 10분</b> • 작문 시험과는 별개로 제시되는 한 장의 이미지를 미학적 차원에서 분석 (구두문답 시험용, 화면비율 및 앵글과 같은 단순한 시각적 요소는 지양함)	
		<b>다. 구두문답 시험 3~4분 내외</b> • 제시된 이미지에 대한 분석 구두 발표 및 질의응답 • 영화 제작 전 과정, 영화 관련 기초지식에 관한 질의응답	
방송 영상	방송 영상	<b>가. 작문시험 30분</b> • 방송과 뉴미디어에 관련한 작문시험 실시	• 볼펜 등 필기도구 지참  • 포트폴리오는 접수 받지 않음
		<b>나. 대본분석 10분</b> • 작문시험 이후 면접 대기 장소에서 제공되는 1장의 방송대본을 본인의 전공과 관련하여 분석 또는 실연(구두문답 시험용)	
		<b>다. 특기 및 구두문답시험 5분 내외</b> • 제시된 방송대본을 희망 전공과 관련하여 자신의 끼와 재능을 보여 줄 수 있도록 구두 발표 또는 실연(연출, 촬영, 편집, 음향, 예능인, 크리에이터, MC, 방송인 등 방송 전 분야 에서 택1 가능) • 방송 전 분야에 대한 전공 기초 상식 및 학업계획 등에 관한 질의응답 <b>1분 내외</b> • 작성된 작문관련 질의응답	
디지털 아트	디지털 아트	<b>1. 자유창작(2가지 유형) 중 택1 180분</b> <b>가. 자유창작 1유형(아트 기반)</b> • 제시된 키워드를 토대로 컨셉을 도출하여 재료의 제한 없이 작품 창작 • 제시된 이미지 10개를 활용한 콜라주 기법 가능 • 디자인적 요소가 강조된 일러스트, 만화, 회화적 표현 모두 가능함 • 규격 : 4절 변형 쉐트지(47cm×34cm) • 제공 : ① 키워드와 연관된 10개의 이미지(A3) ② 문제지(A4) ③ 서술형 답안지 (A4, 양면출력) ④ 쉐트지 • 개인지참 도구 및 재료 예시 : 색연필, 자, 가위, 풀, 지우개, 필기구, 수채물감, 파스텔, 포스터칼라, 붓, 팔레트, 색종이, 클레이 등 • 서술답안 작성 : 본인의 작품 ㉠창작의도, ㉡작품설명, ㉢확장방안을 차례로 기술함 ('확장방안'이란 완성한 작품을 디지털 매체와 접목할 경우 연계할 수 있는 다양한 아이디어나 활용 방안을 의미함)	• 유화물감 등 3시간 시험 이후 번지거나 훼손될 수 있는 재료와 미리 만들어오는 완성품은 사용 불가  • 개인지참 도구 및 재료의 개수는 10개 이내로 제한, 특히 소형작품을 제작할 때는 전체 사이즈(47cm×34cm×(높이)30cm)를 넘지 않는 범위의 재료만 사용할 수 있음
		<b>나. 자유창작 2유형(컴퓨터 기반)</b> • 제시된 키워드를 통해 컨셉을 도출하고, 이를 주어진 물리 장치와 소프트웨어를 활용하여 표현한다. 입력, 처리, 출력 과정을 통해 의도한 컨셉에 맞게 작동하는 다양한 창의적 작품을 창작 • 제공 : ① 스크래치 ② 물리도구 ③ 전도성 구리(페브릭) 테이프 • 개인지참 도구 및 재료 예시 : 은박지, 색종이, 컵, 클레이, 가위, 칼 등 • 서술답안 작성 : 본인의 작품 ㉠창작의도, ㉡작품설명, ㉢확장방안을 차례로 기술함 ('확장방안'이란 완성한 작품을 디지털 매체와 접목할 경우 연계할 수 있는 다양한 아이디어나 활용 방안을 의미함)	

# 신입생 모집요강

전공	세부 선택	정원내 일반전형 및 정원의 특별전형(외국인 특별전형 제외) 실기/면접 내용	유의사항
디지털 아트	디지털 아트	<b>다. 구두문답시험 10분</b> <ul style="list-style-type: none"> <li>• 디지털아트 전 분야에 대한 전공 기초 상식 및 학업계획 등에 관한 질의</li> <li>• 자유창작 결과물에 대한 질의</li> </ul>	<ul style="list-style-type: none"> <li>• 포트폴리오는 선택사항으로 USB 메모리 스틱 등 컴퓨터 저장매체에 담아 구두문답시험 당일 제출해야하며, PC(MS Windows 10 이상)에서 판독 가능하여야함. 단, 실물을 제출하여도 무방함</li> <li>• 포트폴리오는 구두문답시험과 함께 심사위원들이 검토함</li> </ul>
한국 음악	연주 (①~④ 중 택 1)	<b>① 국악기 각 3분 이내</b> <ul style="list-style-type: none"> <li>• 가야금, 거문고, 해금, 대금, 소금·단소(검금), 피리,笙, 아쟁, 비파, 양금 중 택 1 하여 정악, 산조, 창작곡 중 택 2곡 연주 ※ 장르를 다르게 선택할 것 ※ 비파는 중국곡도 가함</li> </ul>	<ul style="list-style-type: none"> <li>• 모든 시험곡은 외워서 무반주로 함</li> <li>• 피아노를 제외한 악기는 수험생이 지참</li> </ul>
		<b>② 그 외 악기 각 3분 이내</b> <ul style="list-style-type: none"> <li>• 국악기 이외의 국악기와 크로스오버가 가능한 <b>모든 어쿠스틱악기(세계 각국 민속악기, 서양클래식 악기 등)</b> 중 선택하여 국악과 관련된 음악산조, 정악, 국악가요, 판소리, 5음 음계 위주로 창작되어진 창작곡 등) 중 1곡과 자유곡 1곡 연주</li> </ul>	
한국 음악	노래 (①~⑤ 중 택 1)	<b>③ 타악연희 각 3분 이내</b> <ul style="list-style-type: none"> <li>• 타악(장구, 탕고리, 북, 소고, 징 등) 및 연희(살판, 버나, 재담, 탈놀이 등) 중 택 2하여 연주 또는 실연 ※ 얇은반 중 두 악기를 해도 가능함 ※ 타악 중 2종목, 연희 중 2종목을 선택해도 가능함 ※ 선반의 경우 덩덕궁이 허튼상, 양상, 연풍대, 자반뒤집기가 반드시 연주 시작 후 2분 내에 포함되도록 할 것(단, 자반뒤집기는 소고만 해당, 쇠는 양상 제외)</li> </ul>	
		<b>④ 장단고법 3분 이내</b> <ul style="list-style-type: none"> <li>• 장구장단 - 초견(당일 제시)</li> <li>• 고법-모듬가락 작품 1곡(자작)</li> </ul>	
		<b>① 정가 각 3분 이내</b> <ul style="list-style-type: none"> <li>• 가곡, 가사, 시조 중 2곡을 택하여 가창 ※ 종목을 다르게 선택할 것</li> </ul>	
		<b>② 판소리 각 3분 이내</b> <ul style="list-style-type: none"> <li>• 판소리 다섯마당 중 한 대목, 단가, 남도민요 중 2곡을 택하여 가창 ※ 판소리 다섯마당 중 한 대목은 필수로 편성할 것 ※ 종목을 다르게 선택할 것</li> </ul>	
		<b>③ 가야금병창 각 3분 이내</b> <ul style="list-style-type: none"> <li>• 가야금병창 판소리 1곡, 자유곡 1곡</li> </ul>	
한국 음악	노래 (①~⑤ 중 택 1)	<b>④ 경서도 소리 각 3분 이내</b> <ul style="list-style-type: none"> <li>• 경서도 잡가, 시창, 송서, 민요 중 택 2곡을 택하여 가창 ※ 장르를 다르게 선택할 것</li> </ul>	
		<b>⑤ 국악과 크로스오버가 가능한 보컬 각 3분 이내</b> <ul style="list-style-type: none"> <li>• 국악과 관련된 음악(판소리, 정가, 민요 등 5음 음계로 이루어진 창작곡 등) 중 1곡</li> <li>• 자유곡 1곡</li> </ul>	



전공	세부 선택	정원내 일반전형 및 정원의 특별전형(외국인 특별전형 제외) 실기/면접 내용	유의사항			
한국 음악	작곡	가. 주어진 동기로 24마디 이상 독주곡을 작곡 <b>60분</b>	<ul style="list-style-type: none"> <li>모든 시험곡은 외워서 무반주로 함</li> <li>피아노를 제외한 악기는 수험생이 지참</li> </ul>			
		나. 국악기 또는 국악기와 크로스오버가 가능한 모든 악기(세계 각국 민속악기, 서양 클래식 악기(피아노 포함) 등) 연주 1곡 <b>3분 내외</b> ※ 자작곡 1부(국악기와의 크로스오버, 한국음악을 기반으로 한 글로벌 뮤직 작품 우대)를 시험 당일 출석 확인 시에 제출할 것				
실용 음악	노래	1차 시험	<ul style="list-style-type: none"> <li>[반주음원, 반주자 1인, 무반주, 본인반주] 중 한 가지만 선택 가능(두 가지 선택 불가, 반주음원 외 악기는 1개만 사용 가능)</li> <li>반주음원 사용시, 인터넷 접속시에 10MB 이하, mp3 파일로 업로드 제출해야 함 (256k이상 권장)</li> <li>노래 2차 반주음원 사용 시 USB만 제출 가능</li> </ul>			
		2차 시험				
	작곡	1차 시험		자유곡 2곡 부르기 <b>한 곡당 1분 이내</b> ※ 가요(한국어) 1곡 / 팝(외국어) 1곡 ※ 리듬과 템포가 각각 다른 2곡		
		2차 시험		가. 필답시험 : 실용음악통론 <b>40분</b> 나. 자유곡 2곡 부르기, 시창, 구두문답 <b>5분 내외</b> ※ 가요(한국어) 1곡 / 팝(외국어) 1곡 ※ 리듬과 템포가 다른 2곡		
	1차 시험	코드작곡 1곡 연주(악기 자유 선택), 자작곡 연주(악보제출) 및 구두문답 <b>5분 내외</b> ※ 코드작곡은 악기만으로 연주 가능		<ul style="list-style-type: none"> <li>※ 실기고사 내용 불이행 시 감점 처리함</li> <li>원서접수시 MR(반주음원) 첨부했어도 USB 지참. USB 포맷은 반드시 윈도우용이어야 함. (CD 및 핸드폰 재생 절대 불가)</li> <li>악보 5부 지참 필수</li> <li>악보(A4사이즈만 가능, 가로/이면지/메모/양면복사 금지)</li> <li>입시곡은 악보 모두 지참 필수 (예시 : 2곡일 경우 2개 준비)</li> <li>포트폴리오 제출 금지</li> <li>마이크 설치됨</li> </ul>		
		2차 시험			가. 필답시험 ① : 실용음악통론 <b>40분</b> 나. 필답시험 ② : 전통화성학 (화성학 전반) <b>60분</b> 다. 자작곡+코드작곡 1곡 연주(악기 자유 선택) 및 구두문답 <b>5분 내외</b>	
	연주	1차 시험			자유곡 1곡 연주(악기 자유 선택) <b>2분 내외</b>	
		2차 시험			가. 필답시험 : 실용음악통론 <b>40분</b> 나. 자유곡 1곡 연주 및 구두문답 <b>5분 내외</b>	
	전자 음악 / 음향 디자인 / DJ	1차 시험			<b>[전자음악] 선택자의 경우</b> 가. 자유곡 1곡 연주 (악기 자유선택) <b>1분 내외</b> • 어쿠스틱 악기(일렉트릭기타, 일렉트릭베이스 포함)만 사용 가능 • 신디사이저, 미디컨트롤러, 패드컨트롤러 등은 사용 불가 • 자작곡과 자유연주곡이 동일한 곡이어도 무방 (전자음악 자작곡을 반주로 어쿠스틱 악기 연주) 나. 자작곡에 대한 구두문답 <b>5분 내외</b> • 인터넷 원서접수 시 제출한 자작곡을 듣고 해당 내용에 대한 구두문답 시험 • 사운드 신세스 방법 또는 사운드 메이킹 과정에 대한 질문과 수행 과제가 주어질 수 있음	<ul style="list-style-type: none"> <li>전자음악 자작곡 1곡의 MP3 파일 (320Kbit)과 작품설명파일(PDF)을 인터넷 접수시 반드시 업로드 해야함</li> <li>작품설명서는 A4 3쪽 이내로 제한</li> <li>1, 2차 시험 모두 연주를 위한 악기 지참은 어쿠스틱 악기(일렉트릭기타, 일렉트릭베이스 포함)만을 허용함 그 외 신디사이저, 컨트롤러, 컴퓨터 등 전자 장비의 고사장 반입 및 반주자 입장 일체 불허</li> </ul>
					<b>[음향 디자인] 선택자의 경우</b> 가. 자유곡 1곡 연주 (악기 자유선택) <b>1분 내외</b> • 어쿠스틱 악기(일렉트릭기타, 일렉트릭베이스 포함)만 사용 가능 • 신디사이저, 미디컨트롤러, 패드컨트롤러 등은 사용 불가 나. 구두문답 및 음향디자인 과제 수행 <b>5분 내외</b> • 음향기초지식에 대한 구두문답과 믹싱콘솔 활용에 대한 질문과 과제 수행 (고사장에 Midas M32 믹서가 설치되어 있음)	
가. 자유곡 1곡 연주 (악기 자유선택) <b>1분 내외</b> • 어쿠스틱 악기(일렉트릭기타, 일렉트릭베이스 포함)만 사용 가능 • 신디사이저, 미디컨트롤러, 패드컨트롤러 등은 사용 불가 나. 구두문답 및 음향디자인 과제 수행 <b>5분 내외</b> • 음향기초지식에 대한 구두문답과 믹싱콘솔 활용에 대한 질문과 과제 수행 (고사장에 Midas M32 믹서가 설치되어 있음)						

# 신입생 모집요강

전공	세부 선택	정원내 일반전형 및 정원외 특별전형(외국인 특별전형 제외) 실기/면접 내용	유의사항
실용음악	전자음악 / 음향디자인 / DJ	1차 시험	<ul style="list-style-type: none"> <li>• DJing할 자작곡들이 모두 믹스된 1개의 MP3 파일(320Kbit)을 인터넷 접수시 반드시 업로드</li> <li>• DJing할 자작곡들이 담긴 개인 USB 메모리를 반드시 지참</li> <li>• 1, 2차 시험 모두 연주를 위한 악기 지원은 어쿠스틱 악기(일렉트릭기타, 일렉트릭베이스 포함)만을 허용함 그 외 신디사이저, 컨트롤러, 컴퓨터 등 전자 장비의 고사장 반입 및 반주자 입장 일체 불허</li> </ul>
		[DJ] 선택자의 경우	
		가. 자유곡 1곡 연주 (악기 자유선택) <b>1분 내외</b>	
		• 어쿠스틱 악기(일렉트릭기타, 일렉트릭베이스 포함)만 사용 가능	
		• 신디사이저, 미디컨트롤러, 패드컨트롤러 등은 사용 불가	
		• 자작곡과 자유연주곡이 동일한 곡이어도 무방 (자작곡을 반주로 어쿠스틱 악기 연주)	
	나. DJing 연주 (자작곡들을 사용한 믹싱 플레이) <b>1분 내외</b>		
	• 본인의 자작곡들이 담긴 USB 메모리와 Pioneer XDJ-RX2를 이용한 자작곡 2곡 이상의 믹싱 플레이 연주 (고사장에 Pioneer XDJ-RX2가 설치되어 있음)		
	다. 구두문답 <b>8분 내외</b>		
	• 구두문답과 DJing의 기초지식에 대한 질문 부여		
	2차 시험	<ul style="list-style-type: none"> <li>• 1, 2차 시험 모두 연주를 위한 악기 지원은 어쿠스틱 악기(일렉트릭기타, 일렉트릭베이스 포함)만을 허용함 그 외 신디사이저, 컨트롤러, 컴퓨터 등 전자 장비의 고사장 반입 및 반주자 입장 일체 불허</li> <li>※ 공통 유의사항</li> <li>• 피아노, 드럼, 앰프 이외의 개인 사용 악기 본인 지참</li> <li>• 악기용 액세서리 사용 불가</li> <li>• 반주자 1인 대응 가능 (전자음악/음향디자인/DJ 선택은 반주자 대응 불가)</li> <li>• 필답시험 시 연필과 지우개 필히 지참 (볼펜 사용 시 0점 처리)</li> <li>• 2차 시험 대상자 중 필답시험 미응시자는 불합격으로 처리</li> </ul>	
	[전자음악] 선택자의 경우		
가. 필답시험 ① : 실용음악통론 <b>40분</b>			
나. 필답시험 ② : 음향기초시험 <b>60분</b>			
다. 자유곡 1곡 연주 (악기 자유선택) <b>1분 내외</b>			
• 어쿠스틱 악기(일렉트릭기타, 일렉트릭베이스 포함)만 사용 가능			
• 신디사이저, 미디컨트롤러, 패드컨트롤러 등은 사용 불가			
• 자작곡과 자유연주곡이 동일한 곡이어도 무방 (전자음악 자작곡을 반주로 어쿠스틱 악기 연주)			
라. 구두문답 <b>5분 내외</b>			
• 인터넷 원시접수 시 제출한 자작곡을 듣고 해당 내용에 대한 구두문답 시행			
• 사운드 신세스 방법 또는 사운드 메이킹 과정에 대한 질문과 수행 과정이 주어질 수 있음			
[음향디자인] 선택자의 경우			
가. 필답시험 ① : 실용음악통론 <b>40분</b>			
나. 필답시험 ② : 음향기초시험 <b>60분</b>			
다. 자유곡 1곡 연주 (악기 자유선택) <b>1분 내외</b>			
• 어쿠스틱 악기(일렉트릭기타, 일렉트릭베이스 포함)만 사용 가능			
• 신디사이저, 미디컨트롤러, 패드컨트롤러 등은 사용 불가			
라. 구두문답 및 음향디자인 과제 수행 <b>5분 내외</b>			
• 구두문답과 아날로그/디지털 오디오 이론, 믹싱콘솔, 마이크에 대한 질문과 과제 수행 (고사장에 Midas M32 믹서가 설치되어 있음)			
[DJ] 선택자의 경우			
가. 필답시험 ① : 실용음악통론 <b>40분</b>			
나. 필답시험 ② : 음향기초시험 <b>60분</b>			
다. 자유곡 1곡 연주 (악기 자유선택) <b>1분 내외</b>			
• 자작곡과 자유연주곡이 동일한 곡이어도 무방 (자작곡을 반주로 어쿠스틱 악기 연주)			
라. 디제잉 연주 (자작곡들을 사용한 믹싱 플레이) <b>1분 내외</b>			
• 본인의 자작곡들이 담긴 USB 메모리와 Pioneer XDJ-RX2를 이용한 자작곡 2곡 이상의 믹싱 플레이 연주 (고사장에 Pioneer XDJ-RX2가 설치되어 있음)			
마. 구두문답 <b>8분 내외</b>			
• 구두문답과 DJing의 기초지식에 대한 질문 부여			

전공	세부 선택	정원내 일반전형 및 정원의 특별전형(외국인 특별전형 제외) 실기/면접 내용		유의사항
문예 창작	문예 창작	1차 시험	<b>작문 90분</b> • 주어진 제목에 대한 작문(시 또는 산문) • 우리대학에서 제공하는 원고지 모형의 답안지를 사용해 지정된 분량 내로 작문	• 연필(샤프펜슬 포함) 사용금지 • 원고지 모형 답안지는 우리 대학에서 제공 • 수정액, 수정테이프 사용 가능
		2차 시험	구두문답 시험 <b>5분 내외</b> • 문학에 대한 기초상식 및 독서 경험 등에 관한 질의	
극작	극작	1차 시험	<b>작문 90분</b> • 주어진 제목에 따른 작문(산문형식)	• 연필(샤프펜슬 포함) 사용금지 • 수정액, 수정테이프 사용 가능 • 자유첨삭 가능
		2차 시험	구두문답 시험 <b>5분 내외</b> • 연극, 영화, 방송에 대한 전공 기초상식 등에 관한 질의	
시각 디자인	시각 디자인	<b>발상과표현 180분</b> • 용지규격 : 4절 변형 켄트지 (47cm×34cm) • 출제된 주제에 따라 재료와 기법을 자유롭게 사용한 컬러표현 • 만화, 일러스트레이션, 회화적 표현 모두 가능		• 발상과표현, 기초디자인 중 택 1 • 물감, 붓, 물통, 팔레트 등 자유로운 표현 도구 지참
		<b>기초디자인 240분</b> • 용지규격 : 4절 변형 켄트지 (47cm×34cm) • 기초조형능력을 평가할 수 있는 주제해석과 표현		
	전문대졸 이상	<b>면접 20분 내외</b> • 시각디자인에 대한 기초상식 및 디자인에 대한 관심도·이력 등에 관한 질의		• 출신교 교명 및 마크가 새겨진 의상 (과복 등) 착용 금지
사진	사진	<b>가. 촬영실기고사 12분</b> • 시험 당일에 우리 대학이 제공하는 CF카드나 SD카드를 수험생이 준비한 135mm급 디지털 소형 일반사식(DSLR) 카메라에 장착해서 14컷(첫 수험표 촬영 1컷, 우리 대학 제공 소품 구성촬영 12컷, 마지막 수험표 촬영 1컷) 촬영 • 시험 당일에 수험생 카메라에 설정할 촬영 매뉴얼과 촬영 1컷의 용량을 공지함 • 시험 당일에 아래의 예처럼 특정한 촬영 테마나 주제를 부여할 수 있음 (조형적, 추상적 표현의 예시 : 점, 선, 면, 행복, 따뜻함 등) • 시험 당일 촬영 실기고사는 실내에서 진행함 • 수험생이 촬영한 데이터를 처음부터 순번대로 14컷(첫 수험표 촬영데이터 1컷, 소품촬영 데이터 12컷, 마지막 수험표 촬영 데이터 1컷)만을 컴퓨터로 수령한 후, 이를 별도의 공동확인서에 감독관과 수험생이 확인 서명함 • 포트폴리오 심사 평가와 함께 진행하는 촬영 실기고사 심사 평가를 위해 공동 서명 인증한 수험생의 촬영데이터를 밀착 편집함		• 인터넷 입학원서 작성시 촬영 실기 고사에 사용할 CF카드 또는 SD카드를 선택하여 입학지원서의 해당란에 표기해야 함 (예 : 1-CF카드, 2-SD카드) • CF카드 또는 SD카드는 고사 당일에 우리 대학에서 일괄 지급함 • 수험 당일 수험생은 자신이 입학지원서에 신청한 메모리 카드의 종류를 바꿀 수 없음
		<b>나. 포트폴리오 평가 5분 내외</b> • 수험생이 직접 작업한 단일 주제의 사진 작품을 대상으로 심사 평가하며, 사진 이론 질의와 촬영 실기고사 심사 평가를 복합적으로 진행함 • 포트폴리오 : A4 또는 8"×10" 크기의 사진 10장(특별한 장정이 없어야 함) • 아날로그 흑백사진, 아날로그 컬러사진, 디지털 흑백사진, 디지털 컬러사진 모두 가능함 (단, 사진 전용지나 인화지에 프린트된 것만을 포트폴리오 구성물로 인정)		
		<b>※ 카메라 유의사항</b> • 135mm급 디지털 일반사식(DSLR) 카메라 사용 가능 • 미러리스류 디지털 카메라와 EVF(액정 전자식 파인더)를 사용하는 DSLT타입의 일반사식 카메라는 사용할 수 없음 • 수험생은 촬영실기고사에서 CF카드나 SD카드 장착 가능한 135mm급 디지털 소형 일반사식 카메라, 렌즈, UV필터, 노출계, 그레이 카드, 화이트 카드, 삼각대, 촬영받침대 만을 사용할 수 있음, 그 외의 촬영액세서리나 보조도구들을 일체 사용할 수 없음		

## 신입생 모집요강

전공	세부 선택	정원내 일반전형 및 정원의 특별전형(외국인 특별전형 제외) 실기/면접 내용	유의사항
공간 디자인	공간 디자인	<b>기초디자인 240분</b> • 용지규격 : 4절 변형 쉐트지 (47cm×34cm) • 기초조형능력을 평가할 수 있는 주제해석과 표현	• 물감, 붓, 물통, 팔레트 등 자유로운 표현 도구 지참
	전문대졸 이상	<b>면접 20분 내외</b> • 공간디자인에 대한 기초상식 및 디자인에 대한 관심도·이력 등에 관한 질의	• 출신교 교명 및 마크가 새겨진 의상 (과복 등) 착용 금지
광고 창작	광고 창작	<b>면접 5분 내외</b> • 광고에 대한 기초상식 및 인성 등에 관한 질의	
예술 경영	공연 콘텐츠 기획	<b>작문 90분</b> • 제시된 주제에 따른 논술 작성 • 경우에 따라서는 예술작품분석 및 스토리텔링 관련 내용이 포함될 수 있음	• 볼펜 등 필기도구 지참 • 포트폴리오는 접수받지 않음
	영상 콘텐츠 기획	<b>구두문답 5분 내외</b> • 구두문답 구성 내용은 다음과 같음 ① 수험생이 작문시험에서 작성한 내용을 구두로 정리, 요약, 발표하는 스피치 테스트 ② 수험생이 경험한 예술작품 감상 및 동아리 활동 등 다양한 문화체험에 관한 소감 ③ 예술경영 및 문화콘텐츠산업 기초 지식과 문화계 시사 ④ 지원동기 및 학업계획, 희망진로 등에 관한 질의	

주1) 모든 필답 고사 답안 작성시 연필(샤프펜슬 포함) 사용을 금지함(위반 시 부정행위자로 처리함)

단, 한국음악 전공 작곡, 실용음악 전공 2차 필답고사는 예외로 함

주2) 실기(면접) 전형 시 교복 착용 금지

주3) 외국인 특별전형의 실기고사 내용은 별도의 「외국인 특별전형 모집요강」으로 안내함

## 08 합격자 사정 원칙

구분	합격자 사정 원칙
일반전형	<ol style="list-style-type: none"> <li>1. 일반전형은 학교생활기록부 성적, 실기고사 성적의 총득점 성적순으로 모집 인원의 100%를 선발한다. 단, 디지털아트 전공 비실기 전형은 학교생활기록부 반영 교과 성적으로 100%를 선발한다.</li> <li>2. 실기성적우수자 전형의 경우, 지원자의 실기고사 성적이 최저학력기준 &lt;실기고사 800점 만점 중 320점 이상&gt;에 미달하는 경우에는 불합격 처리한다. 단, 문예창작전공은 실기전형 최저학력기준 &lt;900점 만점 중 360점 이상&gt;에 미달하는 경우, 실용음악 전공은 실기전형 최저학력 기준 &lt;700점 만점 중 280점 이상&gt;에 미달하는 경우, 디지털아트 전공은 실기전형 성적이 최저학력기준 &lt;600점 만점 중 240점 이상&gt;에 미달하는 경우에는 각각 불합격 처리한다.</li> <li>3. 면접은 “가”, “부”, “결시”, “지각”으로 구분하고 “부”, “결시”, “지각”은 불합격으로 처리한다.</li> <li>4. 실기(필답)고사 종목 중 어느 한 종목이라도 “지각”, “결시”하는 경우 불합격으로 처리한다.</li> <li>5. 입학전형 성적이 현저히 낮아 학업성취가 곤란하다고 인정되는 자는 대학입학전형관리위원회 심의를 거쳐 불합격 처리할 수 있다.</li> <li>6. 동점자 우선순위                         <ol style="list-style-type: none"> <li>① 실기고사 성적</li> <li>② 학교생활기록부 반영 교과 성적</li> <li>③ 주민등록상의 연소자</li> </ol>                         ※ 학교생활기록부 교과 성적의 경우 등급(소수점 자리 올림)이 동일한 때에는 소수점 자리 등급까지 반영하여 우선순위에 따라 선발                     </li> </ol>
전문대졸 이상 특별전형	<ol style="list-style-type: none"> <li>1. 실기고사 성적 총득점 성적순으로 모집인원 100%를 선발한다. 단, 시각디자인, 공간디자인, 광고창작 전공은 면접 100%로 선발한다.</li> <li>2. 전문대졸이상 특별전형의 경우, 지원자의 실기고사 성적이 최저학력기준 &lt;실기고사 800점 만점 중 240점 이상&gt;에 미달하는 경우에는 불합격 처리한다. 단, 문예창작·극작 전공은 실기고사 성적이 최저학력기준 &lt;900점 만점 중 270점 이상&gt;에 미달하는 경우, 실용음악 전공은 실기전형 최저학력 기준 &lt;700점 만점 중 210점 이상&gt;에 미달하는 경우, 디지털아트 전공은 전형 성적이 최저학력기준 &lt;600점 만점 중 180점 이상&gt;에 미달하는 경우에는 각각 불합격 처리한다.</li> <li>4. 면접은 “가”, “부”, “결시”, “지각”으로 구분하고 “부”, “결시”, “지각”은 불합격으로 처리한다.</li> <li>5. 실기고사 종목 중 어느 한 종목이라도 “지각”, “결시”하는 경우 불합격으로 처리한다.</li> <li>6. 입학전형 성적이 다른 지원자에 비하여 현저히 낮아 학업성취가 곤란하다고 인정되는 자는 대학입학전형관리위원회 심의를 거쳐 불합격 처리할 수 있다.</li> <li>7. 동점자 우선순위                         <ol style="list-style-type: none"> <li>① 실기고사 성적</li> <li>② 주민등록상의 연소자</li> </ol> </li> </ol>
재외국민 특별전형	<ol style="list-style-type: none"> <li>1. 실기고사 성적 총득점 성적순으로 선발한다.</li> <li>2. 실기고사 종목 중 어느 한 종목이라도 “지각”, “결시”하는 경우 불합격으로 처리한다.</li> <li>3. 면접은 “가”, “부”, “결시”, “지각”으로 구분하고 “부”, “결시”, “지각”은 불합격으로 처리한다.</li> <li>4. 입학전형 성적이 현저히 낮아 학업성취가 곤란하다고 인정되는 자는 대학입학전형관리위원회 심의를 거쳐 불합격 처리할 수 있다.</li> </ol>
외국인 특별전형	<ol style="list-style-type: none"> <li>5. 동점자 우선순위                         <ol style="list-style-type: none"> <li>① 실기고사 성적</li> <li>② 주민등록상의 연소자</li> </ol> </li> </ol>

주1) 가산점 부여 : 우리대학에서 실시하는 2023년 동량청소년종합예술제에서 <개인상>에 입상한 자가 참가 부문 해당 전공에 일반전형의 실기성적우수자 전형으로 지원한 경우 우리대학에서 정한 별도의 가산점을 부여함

(단, 감염병 발생 등의 사유로 인해 동량청소년종합예술제가 취소될 경우 가산점을 부여하지 않음)

주2) 문예창작, 극작, 디지털아트 전공의 가산점 부여는 1차 전형 실기고사 취득 점수에 별도로 정한 가산점을 부여함

주3) 연기 전공의 가산점 부여는 2차 전형 실기고사 취득 점수에 별도로 정한 가산점을 부여함

# 신입생 모집요강

## 09 입학원서 접수방법 및 전형료

가. 인터넷 접수기간 : 2023. 9.11.(월) 10:00 ~ 10.5.(목) 18:30까지

나. 접수방법 : 원서접수 기간 중 아래 사이트에 접속하여 원서접수

① www.jinhakapply.com	(주)진학어플라이	1544-7715
② www.uwayapply.com	(주)유웨이어플라이	1588-8988

다. 전형료

- ① 전형료(단계별 전형 전공 제외) : 75,000원(인터넷 원서접수 수수료 5,000원 포함)
- ② 단계별 전형 전공인 연기·문예창작·극작·실용음악 전공은 1차 전형 55,000원 (인터넷 원서접수 수수료 5,000원 포함), 2차 전형 30,000원으로 구분 징수함

※ 단계별 전형 실시 전공의 1차 전형 합격자는 2차 전형료를 납부하지 않은 경우 2차 전형 원서접수를 하지 않은 것으로 간주되며, 2차 전형에 응시할 수 없음 : 1차 전형 합격자는 1차 전형 합격자 확인(수험생 정보서 비스) 시에 안내(입시 공지사항)되는 각 전공별 2차 전형 원서접수 기간 내에 반드시 1차 전형 때 원서접수를 했던 원서접수 대행사 사이트로 접속하여 온라인으로 원서를 접수하고 2차 전형료를 납부해야 함

- ③ 디지털아트 전공 비실기 전형 전형료 : 45,000원(인터넷 원서접수 수수료 5,000원 포함)
- ④ 재외국민과 외국인 특별전형 지원자에 한하여 위 ①항 또는 ②항 또는 ③항의 전형료 외 서류심사료 50,000원을 서류 접수 시 추가 납부하여야 함 (새터민 제외)
- ⑤ 전형료(인터넷 원서접수 수수료 포함) 결제 방법은 인터넷 접수사이트별 결제 방법에 따름

※ 전형료 면제 : 외국인 특별전형 중 <새터민>은 인터넷 원서접수 수수료(5,000원)를 제외한 전형료 면제 (인터넷 원서접수 수수료는 납부하여야 함)

라. 입학원서 접수 완료(전형료 결제) 후에는 입학원서 수정 및 취소가 불가능함

마. 전형료 반환

① 전형료 반환은 고등교육법시행령 제42조의3(입학전형료)에서 정한 사항에 따라 시행함

② 전형료 반환 사유 및 금액

1. 입학전형에 응시한 사람이 착오로 과납한 경우 : 과납한 금액
2. 대학의 귀책사유로 입학전형에 응시하지 못한 경우 : 납부한 입학전형료 전액
3. 천재지변으로 인하여 입학전형에 응시하지 못한 경우 : 납부한 입학전형료 전액
4. 질병 또는 사고 등으로 의료기관에 입원하거나 본인의 사망으로 입학전형에 응시하지 못한 경우(해당 사항을 증명할 수 있는 경우만 해당한다) : 납부한 입학전형료 전액
5. 단계적으로 실시하는 입학전형에 응시하였으나 최종 단계 전에 불합격한 경우 : 납부한 입학전형료 중 응시하지 못한 단계의 입학전형에 드는 금액 (※ 단계별 전형을 실시하는 연기·문예창작·극작·실용음악 전공은 1차 전형료(55,000원)와 1차 전형 합격자에 한하여 2차 전형료 (30,000원)를 구분 징수하므로 5번 반환 사유는 서울예술대학교에 해당사항 없음)

③ 입학전형 관련 수입·지출에 따라 <잔액이 발생하는 경우> 해당 학년도 4월 30일까지 입학전형에 응시한 사람이 납부한 입학전형료에 비례하여 반환한다.

④ 위의 ②항 또는 ③항에 따라 입학전형료를 반환하는 경우, 반환 방법에는 학교를 직접 방문하는 방법과 반환대상자가 지정하는 금융기관의 계좌로 이체하는 방법 둘 중 하나를 선택할 수 있다.

⑤ 위의 ④항에 따른 반환 방법 중 반환 대상자가 금융기관의 계좌로 이체하는 방법을 선택하는 경우에는 반환할 금액에서 금융기관의 전산망을 이용하는 데 드는 비용을 차감하고 반환할 수 있다.

⑥ 위의 ⑤항에 따라 반환하는 경우에 금융기관의 전산망을 이용하는 데 드는 비용이 반환할 금액 이상이면 반환하지 아니할 수 있다.

⑦ 타 대학 입시일 및 시간 중복 등의 부득이한 사유에 의한 서울예술대학교 전형료 반환 기준

우리대학 입학팀에 사유서와 증빙서류를 제출하여야 하며, 사유가 타당하다고 인정된 경우에 한해 아래와 같이 전형료를 반환함

구분	반환 금액
가. 원서접수 마감 전	원서접수 수수료(5,000원)를 제외한 나머지 금액 모두 반환
나. 원서접수 마감 후부터 개인 실기고사 당일 이후 7일 이내	원서접수 수수료(5,000원)를 제외한 전형료의 50% 공제 후 반환
다. 실기고사 당일로부터 7일 이후	반환하지 않음

# 신입생 모집요강

## 10 추가 제출서류

### 가. 제출 대상 및 제출서류

전형구분	제출 대상	추가 제출서류
공통 (전문대졸 이상, 재외국민, 외국인 제외)	• 2015년 2월 포함 이전 고교 졸업자	- 학교생활기록부 1부
	• 2016년 2월~2024년 2월 고교 졸업예정자 중 <b>학생부 온라인 제공 제외 대상 또는 온라인 제공 비동의자</b>	
	• 검정고시 합격자	- 검정고시 <b>성적증명서 1부</b> ※ 합격증명서는 제출할 필요 없음 - '교과성적우수자' 전형은 검정고시 출신자 지원 불가
정원의 특별전형	• 전문대졸 이상 특별전형	- 전문대학 또는 대학 졸업증명서, <b>4년제 대학 2학년 이상 수료증명서</b> , 전문학사학위 또는 학사학위 수여증명서 중 필히 1가지를 제출해야 함 ※ 원서접수일 현재 전문대학 졸업자 및 4년제 대학 2학년 이상 기수로 자만 지원이 가능함 ※ 2024년 2월 전문대학 졸업예정자 및 2024년 2월 4년제 대학 2학년 수료예정자는 <수시>에 지원 할 수 없으며 <정시>에는 지원 가능함
	• 재외국민 특별전형	- 제15항 해당자격별 제출서류 참조
	• 외국인 특별전형	- 별도 「외국인 특별전형 모집요강」 참조
기타 (개명자)	• <b>성명 개명</b> (학생부 성명·대학수학능력시험 응시 성명과 개명 성명이 일치하지 않을 경우만 제출)	- 주민등록초본 1부
외국 국적 학생	• 한국어능력시험(TOPIK) 3급 이상 증명서	

- 주1) 모든 제출 서류는 원본(관공서 발급 팩스민원 서류 포함) 제출을 원칙으로 하며 접수일 기준 3개월 이내에 발급된 서류만 인정함
- 주2) 추가제출서류는 인터넷 입학원서 접수 사이트에서 제출서류 발송용 봉투(주소) 라벨을 출력 후 이를 부착하여 등기로 발송하여야 함
- 주3) 추가제출서류 우측 상단에 지원전공·접수번호를 반드시 기재하여 제출하여야 함
- 주4) 입학원서는 인터넷으로 접수하므로 별도로 제출하지 않음
- 주5) 수험생 전원은 인터넷 원서접수 시 최근 6개월 이내에 촬영한 가공하지 않은 상반신 증명사진(3×4cm) 이미지(100kb 이하의 jpg)를 첨부(업로드)하여야 함
- 주6) 학교생활기록부·검정고시 성적증명서는 발급일자과 관계없이 사용(제출) 가능함
- 주7) 접수된 서류는 일체 반환하지 않음
- 주8) 추가서류의 제출은 기한내 제출하여야 하며, 기한내 미제출시 사정대상에서 제외함
- 주9) 추가서류로 제출한 자료에 대하여 추후 위·변조 사실이 발견될 경우 입학이 취소될 수 있음
- 주10) 성명을 개명한 수험생(학생부 성명·대학수학능력시험 응시 성명과 우리대학 지원 시 성명 또는 신분증의 성명이 일치하지 않을 경우)은 주민등록초본을 제출하여야 함



나. 추가서류 도착확인 : 2023. 10. 18.(수)부터 원서접수업체에서 확인 가능

다. 제출기한 : 2023.10.17.(화) 18:00까지 도착분에 한함  
(등기우편은 2023.10.16.(월) 우체국 소인까지 유효함)

라. 제출처 : (우) 15263, 경기도 안산시 단원구 예술대학로 171 서울예술대학교 입학학생처  
입학관리본부

마. 제출방법 : 등기우편(택배)

#### 바. 검정고시 성적 온라인 제공 안내(해당자에 한함)

① 대입전형자료 온라인 제공 신청 기간 : 2023.9.11.(월)~10.5.(목)

1) 신청기간에 나이스 대국민서비스(www.neis.go.kr)로 접속

검정고시 ▶ 합격정보가 있는 시도 교육청 ▶ 대입전형자료 ▶ 자료확인 및 신청

2) 본인의 고졸 검정고시 합격 및 성적자료를 확인

3) 온라인 제출 신청

※ 미신청시 “검정고시 성적 온라인 제공”서비스 이용하지 못함

② 대입전형자료 온라인 자료 제공 범위 : 2018년 1회차 부터 2023년 1회차 시험까지

- 단, 2024학년도 수시전형에서는 2023년 2회차 시행한 검정고시 시험의 합격증명 및 성적증명자료는 온라인으로 제공하지 않음

③ 우편, 방문 제출대상자

- 대입전형자료 온라인 제공에 동의하지 않은 지원자 및 온라인 제공 서비스 비대상자는 원서접수 시 해당 증명서를 대학에 우편, 또는 방문 제출해야 함

# 신입생 모집요강

## 11 유의사항(일반전형, 특별전형 공통사항)

### 가. 입학원서 작성요령 및 유의사항

#### ※ 복수지원 및 이중등록 금지

1. 수시모집 대학(4년제 대학, 교육대학, 산업대학, 전문대학 포함)에 합격한 자(충원합격자 포함)는 등록여부에 관계 없이 “정시모집 및 추가모집”에 지원할 수 없음
2. 전문대학 수시모집에 합격한 자는 대학(4년제 대학, 교육대학, 산업대학 포함)이 실시하는 정시모집 및 추가모집에 지원할 수 없으며, 대학(4년제대학, 교육대학, 산업대학 포함)의 수시모집에 합격한 자도 전문대학이 실시하는 정시모집 및 추가모집에 지원할 수 없음
3. 수시모집은 대학간의 복수지원이 가능하나 합격한 자는 반드시 1개 대학을 선택하여 등록하여야 함
4. 최종 전형일정이 종료된 후에 입학 학기가 같은 2개 이상 대학에 이중 등록되어 있는 것은 금지함
5. 위의 1~4를 위반하였을 경우 모든 대학의 입학이 취소됨

- ① 2024학년도 수시에 적용되는 일반대학(4년제 대학) 수시 6회 지원 제한 규정은 전문대학에는 적용되지 않으므로 4년제 대학 6회 지원 후에도 우리대학에 지원이 가능함
- ② 수험생(학부모 포함) 및 진학담당 선생님께서는 원서작성 이전에 반드시 신입생 모집요강에 명시된 시험기간 군과 지원 방법 등을 확인하여 지원방법 위반으로 입학이 취소되는 일이 없도록 하여야 함 (정시 지원의 경우, 가군·나군·다군 지원여부와 관계없이 우리대학에 지원 가능)
- ③ 우리대학의 서로 다른 전공 또는 동일 전공 다른 실기선택(전공)에 이중으로 지원할 수 없음 (이중 지원 시 불합격 처리)
- ④ 지원자의 주소 및 시험기간 중 연락처와 보호자 주소의 우편번호는 개정된 읍, 면, 동별 우편번호를 입력하고 전화번호의 지역번호를 정확히 기재하여 입시기간 중 연락두절(휴대폰 문자메시지 포함)로 인한 불이익을 받지 않도록 하여야 함
- ⑤ 지망전공 및 실기선택(전공)을 정확히 선택하여야 함(지망전공과 실기선택 변경 불가)
- ⑥ 모든 입학원서상 기재사항 누락, 옳기로 생기는 불합격 등 모든 불이익은 지원자가 책임져야 함
- ⑦ 입학원서 등 제출 서류의 허위기재 사실이 발견될 경우, 학교생활기록부 등의 제출 서류에 위변조 사실이 발견될 경우, 기타 부정행위를 한 자는 불합격 처리됨. 합격자 발표 후 이와 같은 부정사실(표절 포함), 고교 미졸업, 특별전형 지원 자격 미달이 발견된 자는 합격 또는 입학을 취소함
- ⑧ 주민등록번호, 출신고교 고유번호, 졸업년도는 정확히 입력하여야 함
  - 졸업년도는 2월 기준으로 정확히 입력할 것
  - 일반계 고교 직업과정 위탁생은 위탁받은 직업학교가 아닌 원래 소속 고등학교 고유번호를 입력 할 것  
(예 : ‘아현직업학교’에서 위탁교육 이수시에도 원래 소속 고교명을 기록하여야 함)
- ⑨ 세부선택란에는 지망하고자 하는 실기 세부선택 코드번호를 다음 [표]를 참고하여 정확히 선택하여 입력하여야 함

학부	전공	세부선택	
공연	연극	1.연극	
	무용	1. 순수무용 2. 실용무용	
	연기	1.연기-남 2.연기-여 3. 뮤지컬-남 4. 뮤지컬-여	
영상	영화	1.영화	
	방송영상	1.방송영상	
	디지털아트	1.비실기 2.실기	
음악	한국음악	연주	11.가야금 12.거문고 13.해금 14.대금 15.소금·단소 16.피리 17.생황 18.아쟁 19.비파 20.양금 21.그 외 악기(국악과 크로스오버가 가능한 세계 각국 민속악기, 서양클래식악기 등) 22.타악 및 연희 23.장단 및 고법
		노래	31.정가 32.판소리 33.가야금병창 34.경서도소리 35.국악과 크로스오버가 가능한 보컬
		작곡	41.가야금 42.거문고 43.해금 44.대금 45.소금·단소 46.피리 47.생황 48.아쟁 49.비파 50.양금 51.피아노 52. 그 외 악기(국악과 크로스오버가 가능한 세계 각국 민속악기, 서양클래식악기 등)
	실용음악	노래	1. 노래(남) 2. 노래(여)
		작곡	31.Drum 32.Bass 33.Guitar 34.Piano 35.관악(Saxophone) 36.관악(Trumpet) 37.관악(Trombone) 38.그 외 악기
		연주	4.Drum 5.Bass 6.Guitar 7.Piano 81.관악(Saxophone) 82.관악(Trumpet) 83.관악(Trombone) 84.그 외 악기
	전자음악 / 음향 디자인 / DJ	[전자음악]	911.Drum 912.Bass 913.Guitar 914.Piano 915.관악(Saxophone) 916.관악(Trumpet) 917.관악(Trombone) 918.그 외 악기
		[음향디자인]	921.Drum 922.Bass 923.Guitar 924.Piano 925.관악(Saxophone) 926.관악(Trumpet) 927.관악(Trombone) 928.그 외 악기
		[DJ]	931.Drum 932.Bass 933.Guitar 934.Piano 935.관악(Saxophone) 936.관악(Trumpet) 937.관악(Trombone) 938.그 외 악기
	문예	문예창작	1. 문예창작
극작		1. 극작	
디자인	시각디자인	1. 발상과표현 2. 기초디자인	
	사진	1. CF카드 2. SD카드	
	공간디자인	1. 기초디자인	
커뮤니케이션	광고창작	1. 광고창작	
	예술경영	1. 공연콘텐츠기획 2. 영상콘텐츠기획	

## 신입생 모집요강

### 나. 원서 접수시 유의사항

① 원서접수 후 해당 전형별 지원 자격 미달로 인한 부적격자로 확인 시 해당 전형에 응시할 수 없으며, 지원 자격 미확인으로 인한 책임은 지원자 본인에게 있으므로 납부한 전형료는 반환하지 않음

② 재외국민 지원자는 서류 심사 후 인터넷 원서접수를 하여야 함

- 서류심사기간(방문제출) : 2023.9.11.(월) ~ 9.28.(수) 10:00~16:00 (공휴일에는 접수하지 않음)
- 서류심사 결과 발표 : 심사일 익일 개별 발표
- 원서접수 기간 : 2023.10.2.(월) 10:00 ~ 10.5.(목) 18:30

③ 원서접수 마감 후 2023.10.6.(금) 16:00부터 원서접수 대행 사이트 또는 우리대학 홈페이지에서 본인의 수험번호를 확인하고 수험표를 필히 출력하여 실기 및 면접 전형시 반드시 지참하여야 함

- ※ 개인 컴퓨터 사정으로 우리대학 홈페이지에서 수험표 출력이 불가할 경우 필히 원서접수 사이트 (진학어플라이 또는 유웨이어플라이)에서 출력하여야 함

④ 신체장애자는 입학원서 접수 이전에 입학팀(031-412-7132~3)에 유선연락을 취해야 하며, 별도의 입학안내를 받은 이후에 원서접수가 가능함

⑤ 입학원서 접수 효력은 지정된 인터넷 입학원서 접수사이트에 접속하여 전형료 결제와 동시에 발생하며, 실기고사 당일 반드시 수험표와 신분증을 함께 지참하고 응시하여야 함(미지참시 응시할 수 없음)

#### ※ 신분증 인정 범위

주민등록증(주민등록발급신청확인서도 가능), 운전면허증, 여권(유효기간 이내), 주민자치센터에서 발급한 사진이 부착된 임시신분증, 청소년증(사진, 주민등록번호, 성명이 명확히 기재되어 있고 공공기관장이 발행한 것에 한함)

#### ※ 주민등록증 발급 이전자의 신분확인

성명, 생년월일, 사진, 학교장 직인이 있는 카드형 학생증만 인정

#### ※ 모바일 신분증은 미인정

⑥ 입학원서 접수가 완료(전형료 결제)된 후에는 서류 및 전형료에 대해 어떠한 경우라도 일체 반환치 않으며, 전형료 결제 이후에는 입학원서의 기재사항에 대해 수정 및 취소를 할 수 없으므로 모집요강을 정확히 숙지하고 전형료 결제 전에 입력한 내용을 반드시 확인하여야 함

- ⑦ 입학원서 접수 이후에 접수 취소를 원하는 경우에는 개인 신분증을 지참하여 입학관리본부로 방문해야 함  
(원서접수 마감일 이전에만 취소 가능)

---

- ⑧ 수험생의 개별 실기고사 일정은 어떠한 사유라 할지라도 일체 변경할 수 없음  
(타 대학 입시일과 중복되지 않도록 지원 시 유의 바람)

---

- ⑨ 입력한 입학원서와 제출 서류의 내용이 사실과 상이하여 발생하는 불이익은 우리대학에서 책임지지 아니함

---

- ⑩ 학점은행제를 통해 전문대졸이상 특별전형으로 지원시 출신대학은 <평생교육진흥원>으로 선택하여야 함

#### 다. 기타 유의사항

- ① 예비소집과 면접고사는 별도로 실시하지 않으나, 전공별 실기고사 일정에 따라 실기와 면접을 병행하여 실시할 수도 있음

---

- ② 학부모의 고사장 내 출입은 입시기간 동안 허용되지 않음

---

- ③ 입학시험 성적 및 자료는 공개하지 않음

---

- ④ 입학성적이 현저하게 낮아 입학할 수 있는 것이 부적합하다고 판단되는 자는 모집인원에 상관없이 입학할 수 없음

---

- ⑤ 실기(면접) 전형시 교복을 착용할 수 없음

---

- ⑥ 고교 졸업예정자가 당해 학년도에 졸업하지 못한 경우 입학할 수 없음

---

- ⑦ 수학이 불가능한 자 또는 제3자의 지속적 도움 없이 수업(실험, 실습 등)이 불가능한 자는 지원할 수 없음

---

- ⑧ <시각디자인> 전공 지원자는 홍익대학교와의 연계교육 협약에 따라 졸업 후 홍익대 세종캠퍼스 광고커뮤니케이션 디자인·디지털미디어디자인 전공의 정원외 편입학 전형에 지원 할 수 있음  
(연계교육협약 조정에 따라 변동될 수 있음)

#### ※ 기타 입학전형 등에 관한 사항은 우리대학 입학학생처 입학팀으로 문의 바람

- 주소 : (우편번호)15263 경기도 안산시 단원구 예술대학로 171(고잔동) 서울예술대학교 입학학생처 입학팀
- 전화 : 입학팀 031-412-7132~3 FAX 031-412-7139

## 신입생 모집요강

### 12 실기고사 일정

실기고사 기간	2023.10.21.(토) ~ 11.5.(일) ① 해당 기간 중 별도로 공지하는 개인별 실기고사 시간에 응시해야 함 (필히 2023.10.20.(금)까지 개인별 수험일정 확인 바람) ② 개인사정으로 인한 실기고사 일정 변경 절대 불가
실기고사 일정 안내	자세한 실기고사 일정 안내는 2023.10.18.(수) 16:00 이후 우리대학 홈페이지 [수험생정보서비스]에 게재되는 [실기고사 일정(수험생 유의사항)]을 반드시 확인하여야 함
필답 실기고사 안내	수험생의 편의를 위하여 일부 전공의 필답 실기고사에 대한 세부 일정을 원서 접수 기간 중 공지할 예정이오니 우리대학 홈페이지 [입학안내-입시정보] 사이트의 [공지사항]을 확인하시기 바랍니다.

### 13 합격자 발표 및 등록

합격자 발표일시	2023.11.10.(금) 18:00 예정
발표방법	우리대학 홈페이지에서 조회 가능(www.seoularts.ac.kr) ※ 대학홈페이지 <수험생정보서비스>를 통하여 합격자(총원 합격자 포함)를 발표하며, 수험생은 반드시 합격여부를 조회해야 하는 의무가 있으므로, 합격여부를 확인할 책임은 수험생 본인에게 있음
합격자 등록예치금 납부	2023.12.18.(월) 09:00 ~ 12.21.(목) 16:00 <ul style="list-style-type: none"><li>• 등록(예치금) 기간 중 미등록자는 합격이 취소되며, 등록여부에 관계없이 정시모집 및 추가모집에 지원할 수 없음</li><li>• 2024학년도 등록금이 추후 확정되면 기 납부한 등록예치금을 공제한 등록금 차액을 2024.2.7.(수) ~ 2.13.(화) 기간 중 금융기관에 납부하여야 하며 미납자는 합격이 취소됨</li></ul>
합격자 등록금 납부 장소	전국 모든 금융기관

## 14 [재외국민] 특별전형

### 가. 모집인원

입학정원의 2%, 당해 전공 입학정원의 10% 이내에서 선발

### 나. 지원자격

고등학교 졸업(예정)자 또는 이와 동등 이상의 학력이 있다고 인정된 자 중 다음과 같은 자격 요건을 갖춘 자

분류기호	구분	자격요건
①	교포 자녀	• 외국에서 고교과정 1년 이상을 포함하여 중·고등학교 과정 3년 이상 재학한 자
②	해외근무 공무원 자녀	
③	해외근무 상사직원 자녀	
④	외국정부 또는 국제기구 근무자 자녀	
⑤	정부의 초청 또는 추천에 의해 귀국한 과학기술자 및 교수요원 자녀	
⑥	기타 재외국민	
⑦	본인만 외국인인 학생 ※ 외국인의 범위 : 대한민국 국적을 가지지 아니한자 (한국 국적을 가진 이중 국적자는 외국인 자격을 인정하지 아니함)	• 외국국적(이중국적은 인정하지 않음) 보유 상태에서 외국에서 2년 이상의 고등학교 교육과정에 재학한 자 (입학원서 접수 시 복수 국적자는 지원할 수 없음)

#### 해외근무 상사직원의 범위

- 1) 공공기관의 운영에 관한 법률에 의한 공공기관의 임직원
- 2) 외국환거래법 시행령에 의하여 설립된 해외지점(또는 해외사무소)의 임직원
- 3) 내국법인으로서 외국환은행이 인증한 해외지점(또는 해외사무소)의 임직원(설치인증·허가되지 않았거나 또는 설치인증·허가기간이 지난 해외지점 등에서 근무한 기간은 외국근무기간으로 미인정)
- 4) 외국환은행(기획재정부장관의 허가를 받은 현지 법인·금융기관 포함)의 임직원
- 5) 정부파견 의사, 언론기관 특파원

#### 외국정부 및 국제기구의 범위

- 1) 외국정부 해당국가의 중앙행정기관으로서 그 국가를 대표하는 정부기관  
(단, 기타 국가기관, 지방정부, 국영기업체는 제외)
- 2) 국제기구 정부간의 국제조약·협약 등에 의하여 설치된 국제기구  
(단, 기타 비정부간 또는 국제단체간의 협약 등에 의하여 구성된 국제기구는 제외)

# 신입생 모집요강

## 나. 지원자격

### 상사직원·공무원과 외국정부 및 국제기구 근무자의 근무 형식

외국에 상근하는 경우에 한함  
(유학·교육·연수·출장 또는 해외취업 등의 목적으로 외국에 거주하는 자는 제외)

### 지원자격별 부모 최저 해외근무, 거주, 실체류기간 기준

지원자격 분류기호	구분	해외근무기간	체류(영주)기간
①	부·모 모두	-	2년 이상
⑥	부·모 모두	-	3년 이상
②, ③, ④, ⑤	해당 부(父) 또는 모(母)	2년 이상	2년 이상
⑦	-	-	-

※ 부모의 해외근무기간, 체류(영주) 기간은 지원자의 지원자격으로 인정되는 외국 학교 재학 기간과 중첩되는 기간만을 인정함

※ 체류기간 산정을 위한 1개 학년의 기준은 학기 개시일부터 다음 학년도 동일학기 개시일 전 일까지임

※ 부모의 체류기간은 출입국사실증명서 기준으로 거주(영주)기간 내에서 당해국가에 실제 체류한 날짜를 합산한 기간을 말하며, **지원자의 부모는 반드시 학생의 이수 기간의 2/3이상을 해외에서 체류**하여야 함

※ 해외거주 및 실체류기간은 지원자가 제출한 지원자격별 서류(재외국민등록부등본, 출입국사실증명서, 해외근무서류 등)를 종합적으로 검토하여 산정함

※ '코로나19 감염증'으로 인하여 재직기간, 재학기간, 체류기간 등 지원자격 미충족 사유가 발생한 경우 이와 관련한 정당한 소명자료(원본 또는 공증서류)를 제출할 경우 지원 자격을 인정할 수 있음

## 다. 지원자격 심사기준

### 1. 외국학교 소재지

- ① 외국학교는 외국에 소재한 학교를 의미하며 국내에 소재한 외국인 학교는 해당되지 않습니다.
- ② 외국학교는 부모의 근무국(거주국)내에 소재한 학교만을 인정함을 원칙으로 합니다. 다만, 지역, 종교, 전쟁, 이데올로기 등 불가피하다고 인정되는 사유로 부모의 근무국(거주국)이 아닌 국가에서 수학을 하였을 경우에는 "제3국 수학확인서"를 제출하면 별도 심의합니다. (제3국 수학확인서는 지원자가 작성하며 관련 증빙자료가 있을시 첨부합니다)



## 다. 지원자격 심사기준

### 2. 외국학교 인정기준

- ① 외국학교 교육과정은 해당국 교육관계법령에 의거하여 소정의 정규 학력이 인정되는 초·중·고등학교 교육과정만을 인정합니다.
- ② 외국검정고시, 홈스쿨링, 사이버학습 등 학력인정방법, 유아원, 유치원 등 초등학교 전단계 과정 및 어학연수 목적의 교육기관, 사회교육기관 등은 제외합니다.
- ③ 초·중·고등학교 수학기간은 한국학제(6-3-3)인 12년 이상을 기준으로 하되, 다음의 경우는 예외적으로 인정합니다.

- ❶ 2개국 이상에서 12년 이상의 초·중·고등학교를 이수한 자가 전·편입학 하는 과정에서 해당국 간의 학제 차이로 불가피하게 총재학기간이 1학기(6개월) 이내에서 부족하게 된 경우
- ❷ 당해국의 교육관계 법령 등에 의한 학제 상 월반(전·편입학 시 월반은 미인정) 또는 조기졸업제도가 허용된 경우 초·중·고등학교 12년 과정 중 월반 또는 조기졸업으로 인하여 부족하게 된 경우
- ❸ 교육부장관이 고등학교에 해당하는 학교교육과정에 상응하는 것으로 인정하는 외국의 교육과정 전부를 수료한 자
  - 1개 국가에서 초·중·고등학교 전 과정을 이수한 경우는 학년제와 상관없이 마지막 3년을 고등학교 과정으로 인정합니다.
  - 12년 미만 학제 국가 및 12년 이상 학제 국가(한국 포함)에서 초·중·고 교육과정을 혼합 이수한 경우에는 12년 교육과정 중 부족한 교육과정기간 만큼을 12년 미만 학제 국가의 대학 과정 또는 국내 고등학교 과정으로 이수해야 합니다.

### 3. 외국학교 재학기간

- ① 보호자의 외국 근무가 종료되어 귀국할 때 자녀만 외국에 남아서 계속 수학하는 경우에는 이 기간을 지원자격 취득을 위한 재학 기간으로는 인정하지 않습니다.
- ② 동일 학년 및 학기의 중복수학은 인정하지 않는 것을 원칙으로 합니다. 다만, 외국학교와의 학제 차이 등으로 인한 경우는 1개 학기(6개월) 범위 내에서 예외적으로 인정합니다.
- ③ 재학기간의 이수여부 충족기준은 학기입니다.
  - 2년 이상 재학기준 : 4개 학기 이상 재학(1년 2개 학기 학제의 경우)
  - 3년 이상 재학기준 : 6개 학기 이상 재학(1년 2개 학기 학제의 경우)

## 다. 지원자격 심사기준

### 4. 졸업 및 자격인정 기준시점

- ① 고등학교 졸업 예정자의 경우, 2024년 2월 29일까지 졸업하여야 합니다. 단, 일본 소재 고교 졸업 예정자는 2024년 3월 31일까지 졸업하여야 합니다.
- ② 고교 졸업예정자의 자격 인정 기준은 고교 졸업일까지의 재학기간, 외국거주기간으로 합니다.

### 5. 지원 및 선발 기준

- ① 우리대학교의 재외국민 특별전형 지원자격 심사에서 부적격자로 판정된 학생은 시험결과에 상관없이 입학전형 대상에서 제외됩니다.
- ② 모집단위 지원은 계열 구분 없이 1지망에 한합니다.

### 6. 지원 제한

- ① 외국에서 고등학교 과정을 재학하고, 국내 고등학교로 신입학한 경우는 재외국민 지원자격에 해당되지 않습니다.
- ② 초·중·고등학교 과정 중의 국내·외 검정고시 출신자는 해당학교 과정 이수자로 인정하지 않습니다.
- ③ 불법 또는 탈법적인 방법으로 거주, 영주 등을 한 자는 지원을 금지합니다.

## 라. 전형 방법

1. 정원내 일반전형의 실기고사와 같은 방법으로 실기 시험을 실시한다.

2. 면접고사 : 다음 사항에 대한 종합적인 관찰과 확인 후 “可” 또는 “썸”로 평정

- ① 전공 적성, 소양, 인성 등의 종합평가
- ② 학업능력, 학업태도, 학업 외 등에 대한 종합평가

### 마. 합격자 사정원칙

- ① 실기고사 또는 면접고사에서 “지각”, “결시”는 불합격으로 처리한다.
- ② 면접고사에서 모든 전형위원으로부터 “可” 판정을 받아야 합격자로 처리한다.
- ③ 모집인원에 미달된 경우라도 학업성취가 곤란하다고 판단되는 자에 대해서는 대학입학전형 관리위원회의 심의를 거쳐 합격을 불허할 수 있다.

### 바. 전형일정

- ① 서류심사 기간 : 2023.9.11.(월) ~ 9.27.(수) 10:00~16:00 (대리인 통한 심사 가능)  
(공휴일에는 접수하지 않음)

※ 위 기간 이외에는 서류심사 업무를 진행하지 않으며, 서류심사 통과자에 한하여 인터넷으로 원서 접수를 하여야 함

• 서류심사 접수처 : 입학학생처 입학팀 (문의처 : 031-412-7133)

※ 재외국민 특별전형 지원자의 경우 전형료 외에 서류심사료 50,000원을 서류 접수시 추가 납부하여야 함

- ② 원서접수 기간 : 2023.10.2.(월) 10:00 ~ 10.5.(목) 18:30

- ③ 기타 전형일정 : 일반전형 일정과 같음

### 사. 기타사항

- ① 부정한 방법으로 합격 또는 입학한 사실이 확인된 경우에는 합격 또는 입학을 취소합니다.
- ② 필요에 따라 개별적으로 추가서류를 요청할 수 있습니다.
- ③ 이미 제출한 서류는 수정, 취소, 반환을 요구할 수 없습니다.
- ④ 원서접수 개시 전에 해당 입학지원 서류를 구비하여 입학학생처에 특례입학 대상 자격 요건 심사를 거쳐 적격자로 인정되어야 원서 접수 가능합니다.
- ⑤ 모집요강에 명시되지 않은 사항은 관계법령 및 관계 규정에 준하여 우리대학 대학입학전형 관리위원회에서 심의·결정합니다.

# 신입생 모집요강

## 아.제출서류

구분	교포 자녀	해외근무 공무원·상사직원·외국정부 또는 국제기구 근무자 자녀	정부의 초청 또는 추천에 의해 귀국한 과학기술자 및 교수요원 자녀	기타 재외 국민	본인만 외국인인 학생	비고
<b>지원자격 분류번호별 구분</b>	①	②, ③, ④	⑤	⑥	⑦	
재외국민 특별전형 서류심사 지원서	○	○	○	○	○	소정서식
중·고등학교 졸업증명서, 성적증명서 (학교생활기록부)	○	○	○	○	○	주1) 참조 Apostille 또는 영사 확인을 받은 서류
출입국사실증명서 (부모 및 본인)	○	○		○	○ (본인만)	출입국관리사무소 발행
가족관계증명서	○	○		○	○	
주민등록등본	○	○	○	○		
보호자 재직증명서 (본사발행외국체류경력기재된 것)		○				본사 및 외국정부 발행
사업자등록증 및 세금납입증명서				○		
해외지사설치신고(수리)서 또는 해외직접투자신고(수리)서		○				체류 국가의 영사관 (대사관) 또는 국내 외교통상부 발행
영주권사본(부모 및 본인)	○					
외국인 국적증명서 (외국인등록증 또는 시민권 사본)					○	
정부기관 초청 또는 추천확인서			○			
한국어능력시험 3급 이상 증명서					○	외국 국적 학생 제출 서류

주1) 졸업증명서, 성적증명서 등의 학력 입증서류 ①~③ 중 택 1 제출

- ① 아포스티유(Apostille) 확인을 받은 학력(초·중·고교 졸업 및 성적증명) 입증서류
- ② 주재국 한국영사 또는 주한 자국공관 영사 확인을 받은 학력(초·중·고교 졸업 및 성적 증명) 입증서류
- ③ 중국 교육부 학력 및 학위인증센터 발행 학력 및 학위 인증보고서(www.cdgd.edu.cn)

주2) 모든 제출서류는 원본제출을 원칙으로 함. 단, 발급기관에서 원본대조필한 서류는 원본으로 인정함

주3) 한국어, 영어 외의 모든 서류는 한국어로 번역하여 공증을 받은 후 제출해야 함

주4) 전학한 경우 이전학교 관련서류도 반드시 제출

주5) 본인만 외국인인 학생은 국적취득일 증빙서류 제출

주6) 가족관계증명서에는 지원자 및 부모에 관한 사항이 반드시 있어야 함

주7) 학생이 외국인인 경우 다음 서류를 추가 제출하여야 함

- ① 미화 \$15,000 이상 은행 등 예금잔고 증명서(1개월 이상 계속 예치) 또는 미화 \$15,000 이상 국내송금 또는 환전 증명서(합격자에 한함)
- ② 재직증명서 또는 사업자등록증 또는 재산세 과세증명서(합격자에 한함)
- ③ 입학 후 건강보험 가입증서 제출(합격자에 한함)

아포스티유 확인서 제출 안내

아포스티유 협약(2007.07.14.)에 따라 ‘아포스티유’ 가입국(2023.3. 기준 121개국) 해당 지원자의 ‘아포스티유 확인 이 된 협약가입국의 문서’는 재외공관 영사 확인과 동일한 효력이 있으며, 자세한 사항은 동 모집요강 76페이지를 확인 바람

## 아포스티유(Apostille) 및 영사확인 관련 안내

### 1) 해외학교 학력검증 확인 서류 제출 안내

지원자는 해외 초·중·고교 발생 졸업 및 성적 (재학)증명 서류에 대하여 아래의 가~다 중 택1 하여 확인을 받아 서류제출 기간에 제출해야 합니다.

- 가. 아포스티유(Apostille) 확인을 받은 학력(초·중·고교 졸업 및 성적증명) 입증서류
- 나. 주재국 한국영사 또는 주한 자국공관 영사 확인을 받은 학력(초·중·고교 졸업 및 성적 증명) 입증서류
- 다. 중국 교육부 학력 및 학위인증센터 발행 학력 및 학위 인증보고서(www.cdgc.edu.cn) (중국 내 학력·학위 취득자에 한함)

### 2) 아포스티유 협약

협약가입국들 사이에서 공문서의 상호간 인증을 보다 용이하게 하기 위해, 외국 공관의 영사 확인 등 복잡한 인증절차를 폐지하는 대신 공문서 발행국가가 이를 확인(Legalization)하는 내용을 골자로 하는 다자간 협약임.

**명칭** Convention Abolishing the Requirement of Legalization for Foreign Public Document (외국공문서에 대한 인증의 요구를 폐지하는 협약)

**가입국 현황** 미·영·불·독·러 등 121개국(2023.3. 기준)

**발급기관** 해당국 정부에서 지정한 기관(대한민국의 경우 외교통상부)

**효력** 아포스티유 확인이 된 협약가입국의 문서는 재외공관 영사확인과 동일한 효력

### 3) 아포스티유 발급 절차

가. 공문서(국·공립학교 등)



나. 사문서(사립대 등)



※ 사문서의 경우 해당 국가 공증인법 및 변호사법에 따라 차이가 있을 수 있으나 통상 해당국가에서 공증을 받은 후 제출하면 아포스티유 확인 가능

4) 아포스티유 가입국  
현황

지역	계	가입국
아시아, 대양주	21	호주, 중국 일부(마카오, 홍콩), 일본, 한국, 뉴질랜드, 브루나이, 몽골, 쿡제도, 피지, 인도, 마셜군도, 모리셔스, 바누아투, 사모아, 통가, 니우에, 타지키스탄, 팔라우, 필리핀, 싱가포르, 인도네시아
유럽	52	알바니아, 오스트리아, 벨라루스, 벨기에, 보스니아-헤르체코비나, 불가리아, 크로아티아, 키프로스, 체코, 덴마크, 에스토니아, 핀란드, 프랑스, 조지아, 독일, 몰타, 그리스, 헝가리, 아이슬란드, 아일랜드, 이탈리아, 라트비아, 리투아니아, 룩셈부르크, 모나코, 몬테네그로, 네덜란드, 노르웨이, 폴란드, 포르투갈, 러시아, 루마니아, 세르비아, 슬로바키아, 슬로베니아, 스페인, 스웨덴, 스위스, 터키, 키르기스스탄, 마케도니아, 우크라이나, 영국, 안도라, 아르메니아, 아제르바이잔, 몰도바, 리히텐슈타인, 산마리노, 카자흐스탄, 우즈베키스탄, 코소보
북미	1	미국
중남미	31	아르헨티나, 멕시코, 파나마, 수리남, 베네수엘라, 앤티가바부다, 바하마, 바베이도스, 벨리즈, 콜롬비아, 도미니카연방, 도미니카공화국, 에콰도르, 엘살바도르, 그라나다, 온두라스, 세인트빈센트, 페루, 트리니다드토바고, 세인트루시아, 세인트키츠네비스, 코스타리카, 우루과이, 니카라과, 파라과이, 브라질, 칠레, 과테말라, 볼리비아, 가이아나, 자메이카
아프리카	11	남아프리카공화국, 보츠와나, 브룬디, 레소토, 라이베리아, 나미비아, 상투메프린시페, 스와질랜드, 말라위, 카보베르데, 세이셸
중동	5	오만, 이스라엘, 바레인, 모로코, 튀니지
합계	121	

2023년 3월 기준(121개국)

## 15 [외국인] 특별전형

※ 외국인 특별전형은 별도의 모집요강으로 안내함

# 신입생 모집요강

## 16 학교생활기록부 반영방법

- 가. 입시총점 중  
학교생활기록부  
반영비율
- ① 입시총점 : 1,000점
  - ② 학교생활기록부 반영비율
    - 실기성적 우수자 전형 : 20%(200점 만점)(실용음악, 문예창작, 디지털아트 전공 제외)
    - 교과성적 우수자 전형 : 80%(800점 만점)(광고창작전공 해당)
    - 문예창작 전공 전형 : 10%(100점 만점)
    - 실용음악 전공 전형 : 30%(300점 만점)
    - 디지털아트 전공 실기 전형 : 40%(400점 만점)
    - 디지털아트 전공 비실기 전형 : 100%(1,000점 만점)

나. 교과성적 반영교과	전형구분	전공	반영 교과	비고
일반전형		연극, 연기, 무용, 영화, 방송영상, 문예창작, 극작, 사진, 시각디자인, 공간디자인, 한국음악, 광고창작, 예술경영	국어, 영어	해당 교과
		디지털아트, 실용음악	국어, 영어, 수학	전과목

- 주1) 학생부 반영방법은 <교과> 기준임(<과목> 기준이 아님)
- 주2) 학교생활기록부의 반영교과는 보통교과의 해당 교과만 반영하며, 전문교과는 반영하지 않음
- 주3) 각 교과의 세부과목은 고교마다 상이할 수 있으므로 이를 확인하고자 할 경우에는 직접 학교 생활기록부를 확인하거나 재학 또는 졸업 고교에 문의하여야 함
- 주4) 학교생활기록부 상의 **출결상황은 반영하지 않음**

다. 교과성적 학년별 반영비율	학년	반영 비율	2015년 2월 포함 이전 고교졸업자	2016년 2월 ~ 2024년 2월 고교졸업(예정)자
1학년 2학년 3학년	학년 구분 없이 동일 비율 반영		학생부 직접 제출	온라인 자료활용 (NEIS 전산자료 비동의자 직접 제출)
			학교생활기록부	학교생활기록부

- 주1) 반영학년 및 학기 : 3학년 2학기 성적까지 반영함  
(단, 2024년 2월 고교졸업예정자는 3학년 1학기 성적까지만 반영)
- 주2) **학년 구분 없이 동일 비율로 반영하며, 성적이 없는 학년의 교과목 성적은 반영하지 않음**
- 주3) 검정고시 합격생 : 검정고시 평균성적을 [표3]의 비교내신 등급별 점수에 의해 반영함

라. 교과영역 활용내역

석차등급  
(학년 구분 없이 전공별 해당교과에 포함되는 과목만 추출하여 석차 등급의 평균을 반영함)



마. 학생부의 영역별 반영비율 : 해당 교과 성적 100%

바. 학생부 교과목 반영방법

- ① 교육부 제공 온라인 전산자료에 의함
- ② 과목별 이수단위와 성취도는 적용하지 않음
- ③ 과목석차 또는 석차등급이 표기되지 않은 과목은 반영에서 제외함

2008년 졸업자~ 2024년 2월 졸업예정자	1998년 2월~ 2007년 2월 졸업자	검정고시 합격자
석차등급 반영	과목별 석차백분율 산출하여 석차등급 적용	검정고시 총점에 의한 평균점수 산출하여 등급 적용

※ 1997년 이전 졸업자(1997년 졸업자 포함)는 일괄 9등급으로 처리함. 단 정시의 경우, 대학수학능력 시험 지정 영역에 응시하여 획득한 수능 평균 등급을 비교 내신 등급으로 반영함 (수능 미응시자의 경우 9등급을 부여함)

사. 기타

생활기록부가 없거나 생활기록부 기재사항만으로 지정과목 석차등급을 산출할 수 없는 경우에는 [표1]의 최하위 등급(9등급)을 부여함

[표1] 학교생활기록부 석차등급별 점수표 (2008년 졸업자 ~ 2024년 2월 졸업예정자 해당)

구분	학생부 해당교과 평균 석차등급	1	2	3	4	5	6	7	8	9	등급간 점수차	실질 반영 비율	
수시	연극	200	195	190	185	180	175	170	165	160	5점	4.8%	
	무용	200	181	162	143	124	105	86	67	48	19점	16.0%	
	연기	200	190	180	170	160	150	140	130	120	10점	9.1%	
	영화	200	181	162	143	124	105	86	67	48	19점	16.0%	
	방송영상	200	181	162	143	124	105	86	67	48	19점	16.0%	
	디지털 아트	비실기전형	1,000	975	950	925	900	875	850	825	800	25점	100%
		실기전형	400	390	380	370	360	350	340	330	320	10점	11.8%
	한국음악	200	181	162	143	124	105	86	67	48	19점	16.0%	
	실용음악	300	271.5	243	214.5	186	157.5	129	100.5	72	28.5점	24.57%	
	문예창작	100	97.5	95	92.5	90	87.5	85	82.5	80	2.5점	2.2%	
	극작	200	190	180	170	160	150	140	130	120	10점	9.1%	
	시각디자인	200	190	180	170	160	150	140	130	120	10점	9.1%	
	사진	200	190	180	170	160	150	140	130	120	10점	9.1%	
	공간디자인	200	190	180	170	160	150	140	130	120	10점	9.1%	
	광고창작	800	724	648	572	496	420	344	268	192	76점	75.2%	
	예술경영	200	195	190	185	180	175	170	165	160	5점	4.8%	

주1) 소수점 자리 모두 올림

예) 석차등급에 의한 득점 산출 예 : A과목(3등급), B과목(4등급), C과목(6등급)일 경우

- 평균 석차등급 -> (3+4+6)/3(과목) = 4.33등급(소수점 자리 올림) -> 5등급
- 즉, 평균 석차 등급은 해당 교과 모든 세부 과목별 등급의 합계를 과목수로 나누어 산출한 후 그 산출 등급을 소수점 자리 모두 올림하여 사용함

주2) 학교생활기록부 실질반영 비율 산출식

- (학생부 총점 - 9등급 기본점수) ÷ (전형총점 - 9등급 기본점수) × 100

[표2] 학교생활기록부 지정교과 석차백분율에 의한 석차등급표(1998년 2월 ~ 2007년 2월 고교 졸업자)

지정교과 석차백분율(%)	0 ~ 4.00	4.01 ~ 11.00	11.01 ~ 23.00	23.01 ~ 40.00	40.01 ~ 60.00	60.01 ~ 77.00	77.01 ~ 89.00	89.01 ~ 96.00	96.01 ~ 100	비 고
평균 석차등급	1	2	3	4	5	6	7	8	9	

주1) 소수점 둘째자리까지 사용(소수점 셋째자리 이하는 버림)

예) 석차백분율에 의한 득점 산출 예 : A과목 22%, B과목 38%, C과목 62%일 경우

- 석차백분율에 의한 석차 등급 산출  
A과목 22%→3등급, B과목 38%→4등급, C과목 62%→6등급
- 평균 석차등급 : 위 [표1]의 석차 등급에 의한 산출 방식과 동일
- 즉, 2007년 포함 이전 고교를 졸업한 자(석차백분율에 의한 석차 등급 적용 대상자)는 과목별 석차 백분율에 따라 과목별 석차등급 값을 구한 후 이를 위 [표1]의 방법과 동일하게 산출·적용함

[표3] 검정고시 합격자의 검정고시 성적에 의한 비교내신 등급별 점수(실기성적 우수자 전형)

- 검정고시 출신자의 학생부 반영은 학생부 교과와 동일한 과목의 점수(총점)의 평균점수를 아래와 같은 비교내신 등급별 점수에 의해 반영함

검정고시 평균 점수	99.00 ~ 100	97.00 ~ 98.99	95.00 ~ 96.99	90.00 ~ 94.99	85.00 ~ 89.99	80.00 ~ 84.99	75.00 ~ 79.99	70.00 ~ 74.99	0.00 ~ 69.99
등급	1	2	3	4	5	6	7	8	9

[표4] 대학 수능시험 수능등급제에 의한 비교내신 등급

- 수시 모집의 외국의 고등학교과정 이수자는 우리대학이 정한 등급점수표의 9등급을 부여함
- 정시 모집의 외국의 고등학교과정 이수자, 교과교육소년원 교과과정 이수자는 비교내신 적용 대상자로 수능시험 지정영역에 응시하여야 하며, 만약 수능 시험에 응시하지 않을 경우 우리 대학이 정한 등급점수표의 9등급을 부여함

수능 평균 등급	1	2	3	4	5	6	7	8	9	비고
비교 내신 등급	1	2	3	4	5	6	7	8	9	수능등급과 동일 적용

## 17 장학제도 안내

신입생 장학생 선발을 위해서 신입생의 수능 성적과 고교 내신 성적자료가 활용되므로, 개인정보보호법을 준수하여 인터넷 원서접수 시에 수험생에게 수능 성적과 고교 내신 성적에 대한 동의를 받는 절차가 진행되오니 참고 바랍니다.

### · 교내 장학금

장학금 종류		기본수급요건	
장학금명	해당자		
글로벌인재양성장학금	신입생학부 최우수 장학금	신입생 중 입학성적이 학부(전공)에서 가장 우수한 자	• 신입생 중 학부(전공)에서 입학 성적이 최고득점자인 자
	신입생학부 우수 장학금	신입생 중 학부(전공)에서 입학성적이 우수한 자 (2등에 준한 학생)	• 신입생 중 학부(전공)에서 입학 성적이 최고득점 순위 2등에 준한 자
	신입생학부 장려 장학금	신입생 중 학부(전공)에서 입학성적이 우수한 자 (3등에 준한 학생)	• 신입생 중 학부(전공)에서 입학 성적이 최고득점 순위 3등에 준한 자
	신입생 특별 장학금	신입생 중 교내외에서 인정할 만큼의 특기 또는 특별히 장학금을 수혜할 수 있다고 인정되는 자 (입학 전년도 동량청소년종합예술제 대상 수상자)	• 신입생 중 대상자에 대하여 학생지도위원회의 심의를 거쳐 총장이 결정
	외국인 유학생 장학금	외국인 특별전형(부모모두 외국인)으로 입학자 입학성적이 우수한 자	• 신입생: 전문학사과정 외국인 특별전형 (부모모두 외국인) 신입생 중 입학성적이 1,2,3등에 해당하는 자 (단, 모집정원의 30명 이상 충족시) • 재학생: 학업성적이 평점평균 3.0이상 인 자 (또는 백분위 성적평균 80점이상)인 자
	학부 학년 수석 장학금	각 학부(전공)의 각 학년에서 학업성적이 가장 우수한 자	• 학업성적이 평점평균 3.0이상 (또는 백분위 성적평균 80점이상)인 자 (단, F 성적 과목 없어야함)
	학부 학년 차석 장학금	각 학부(전공)의 각 학년에서 학업성적이 우수한 자 (2등에 준한 학생)	• 학업성적이 평점평균 3.0이상 (또는 백분위 성적평균 80점이상)인 자 (단, F 성적 과목 없어야함)
	학부 학년 우수 장학금	각 학부(전공)의 각 학년에서 학업성적이 우수한 자 (3등에 준한 학생)	• 학업성적이 평점평균 3.0이상 (또는 백분위 성적평균 80점이상)인 자 (단, F 성적 과목 없어야함)
	학부 학년 장려 장학금	각 학부의 각 학년에서 학업성적이 우수한 자 (※ 장학인원은 학부, 학년별 재학인원을 고려하여 배정)	• 학업성적이 평점평균 3.0이상 (또는 백분위 성적평균 80점이상)인 자 (단, F 성적 과목 없어야함)
예술의 빛 장학금	직전 학기 재학 중 예술적 창의력을 고취, 격려하기 위한 예술의 빛 표창을 받은 자	• 학업성적이 평점평균 2.5이상 (또는 백분위 성적평균 75점이상)인 자	

# 신입생 모집요강

## 17 장학제도 안내

장학금 종류		기본수급요건																																																										
장학금명	해당자																																																											
글로벌인재양성장학금	외국어 우수 장학금	<p>어학 능력 향상 등 재학 중 자기계발을 위해 노력하고 우수한 능력을 인정받은 자</p> <ul style="list-style-type: none"> <li>• 성적에 관계없이 재학중 해당 외국어능력점수 기준 이상 취득한 자</li> </ul> <table border="1"> <thead> <tr> <th rowspan="2">시험종류</th> <th colspan="5">영어</th> <th colspan="5">일어</th> </tr> <tr> <th>TOEIC</th> <th>TEPS</th> <th colspan="2">TOEFL</th> <th rowspan="2">IELTS</th> <th rowspan="2">FLEX</th> <th rowspan="2">JPT</th> <th rowspan="2">JLPT</th> <th rowspan="2">니켄</th> <th rowspan="2">FLEX</th> </tr> <tr> <th colspan="2"></th> <th>IBT</th> <th>CBT</th> <th colspan="2"></th> </tr> </thead> <tbody> <tr> <td>기준점수</td> <td>700</td> <td>670</td> <td>76</td> <td>207</td> <td>6.5</td> <td>670</td> <td>650</td> <td>2급</td> <td>650</td> <td>650</td> </tr> </tbody> </table> <table border="1"> <thead> <tr> <th rowspan="2">시험종류</th> <th colspan="5">중국어</th> <th colspan="1">한국어 (외국인유학생만 해당)</th> </tr> <tr> <th>HSK</th> <th>CPT</th> <th>BCT</th> <th>FLEX</th> <th>TOP</th> <th>한국어 능력시험</th> </tr> </thead> <tbody> <tr> <td>기준점수</td> <td>4급</td> <td>600</td> <td>3급</td> <td>650</td> <td>4급</td> <td>4급 이상</td> </tr> </tbody> </table> <ul style="list-style-type: none"> <li>• 제한사항: 해당 언어를 사용하는 국가에서 중등과정이상을 수학한 경험이 있는 자, 재외국민, 동일 외국어로 기 수혜 받은 자(학사학위과정의 경우 전문학사과정 재학중 기 수혜 포함) 제외</li> <li>• 기타 외국어의 경우, 관광진흥법시행규칙 [별표15] "외국어 시험기준"에 준하여 학생지도위원회에서 별도 심사함</li> </ul>	시험종류	영어					일어					TOEIC	TEPS	TOEFL		IELTS	FLEX	JPT	JLPT	니켄	FLEX			IBT	CBT			기준점수	700	670	76	207	6.5	670	650	2급	650	650	시험종류	중국어					한국어 (외국인유학생만 해당)	HSK	CPT	BCT	FLEX	TOP	한국어 능력시험	기준점수	4급	600	3급	650	4급	4급 이상
	시험종류	영어					일어																																																					
		TOEIC	TEPS	TOEFL		IELTS	FLEX	JPT	JLPT	니켄	FLEX																																																	
			IBT	CBT																																																								
	기준점수	700	670	76	207	6.5	670	650	2급	650	650																																																	
	시험종류	중국어					한국어 (외국인유학생만 해당)																																																					
		HSK	CPT	BCT	FLEX	TOP	한국어 능력시험																																																					
기준점수	4급	600	3급	650	4급	4급 이상																																																						
자격증 취득 장학금	재학중 전공 또는 취업과 관련된 자격증을 취득한 자. 단, 국가공인 및 공인된 협회에서 취득한 자격증만 인정	<ul style="list-style-type: none"> <li>• 성적에 관계없이 해당 자격증을 취득하여 학생지도 위원회에서 선발된 자.</li> </ul>																																																										
대외수상자 창작 지원 장학금	재학중 전공과 관련된 전국규모의 각종 공모전 및 경연대회에서 3위 이상 수상한 자. 단, 등위가 없는 대회의 경우 학부장 추천 및 학생지도위원회에서 선발	<ul style="list-style-type: none"> <li>• 성적에 관계없이 대회에서 상을 수상하여 학생지도 위원회에서 선발된 자</li> </ul>																																																										
특별 장학금	<p>교내외의 연구활동 및 경시대회 등에서 우수한 학생으로 그 재능이 인정되어 각 학부 및 부서에서 추천한 학생 또는 기타 총장이 특별히 필요하다고 인정되는 자</p> <p>국가(세계)적 심각한 재난사태 발생시 관련 위원회의 심의를 거쳐 특별 재난 지원이 필요하다고 인정된 자</p>	<ul style="list-style-type: none"> <li>• 학업성적이 평점평균 3.0이상 (또는 백분위 성적평균 80점 이상)인 자</li> <li>• 학업성적은 관계없으며, 학생장학규정 제4조에도 불구하고 당해학기 재학생에 한하여 지원</li> </ul>																																																										
글로벌아티스트 육성장학금	재학중 우수인재 발굴 양성을 위하여 학생지도위원회에서 추천하여 총장이 선발한 자	<ul style="list-style-type: none"> <li>• 성적에 관계없이 교내·외 프로젝트 참여 등 우수창작 인재로 추천된 자 중에 선발함</li> </ul>																																																										
창작연구장학금	학사학위과정 재학생으로서 전문학사의 창작공간과 창작수업 등에 연계 활동을 수행한 자	<ul style="list-style-type: none"> <li>• 학업성적이 평점평균 3.0이상(또는 백분위 성적평균 80점 이상)인자로 학부에서 추천한 자</li> </ul>																																																										
창작역량우수 장학금	학부특화콘텐츠, 동아리우수콘텐츠, con&con한마당 우수콘텐츠, 예대연연제우수콘텐츠, 특성화사업우수 콘텐츠 장학금 등으로 구분되며, 해당 창작지원 사업에서 우수한 인재로 선발된 자	<ul style="list-style-type: none"> <li>• 성적에 관계없이 창작역량 우수인재로 학생지도 위원회에서 선발된 자</li> </ul>																																																										
현장직무인재양성장학금	일반근로장학금	<p>각 학부 및 행정부서의 행정업무를 보조하는 근로를 하는 자 (※근로장소: 학부행정실 등)</p>	<ul style="list-style-type: none"> <li>• 성적에 관계없이 학부에서 추천한 성실한 자</li> </ul>																																																									
	기술근로장학금	특수기능 소유학생 또는 학비조달이 곤란한 학생 중 각 전공의 교육 및 연구 보조 업무를 위해 기술근로를 하는 자 (※근로장소: 전공기재실, 대형강의실(극장), 공방, 무대제작소, 아텍 등)	<ul style="list-style-type: none"> <li>• 성적에 관계없이 학부에서 추천한 성실한 자</li> </ul>																																																									
	시간근로장학금	근로(일반, 기술, 특별) 장학생 중 시간제로 근로하는 자 (※근로장소: 도서관, 랩실, 대형강의실 (극장), 공방, 무대제작소, 아텍 등, 행정부서, 옥외환경관리(캠퍼스봉사), 수업보조 등)	<ul style="list-style-type: none"> <li>• 성적에 관계없이 근로한 시간만큼 지급</li> </ul>																																																									

장학금 종류		기본수급요건	
장학금명	해당자		
창조적 리더 양성 장학금	리더십장학금	봉사정신이 투철한 총학생회, 동아리연합회, 대의원, 교지, 학보, 방송국, 과학생회 임원 및 학년대표	• 학업성적이 평점평균 3.0이상 (또는 백분위 성적평균 80점 이상)인 자
	홍보대사장학금	학생(특별) 홍보대사로 선발되어 대학 홍보 활동을 하는 자 단, 학생특별 홍보대사는 학생지도위원회 심의를 거쳐 선발	• 성적에 관계없이 대학 홍보활동을 성실히 수행한 자
	재능봉사장학금	공공기관 및 사회복지시설 등에서 지식, 재능 등의 나눔으로 그 실적이 1년 이내(신청일 기준) 100시간 이상인 자. 단, 봉사활동으로 학점인정 받은 시간, 종교단체에서 활동한 내역, 활동비 등을 지급 받은 경우는 제외	• 성적에 관계없이 재능 나눔 활동을 수행하여 학생지도위원회에서 선발된 자
	연년생활관 사생자치회 장학금	연년생활관(기숙사)의 사생자치회로 선발되어 봉사활동을 수행한 자	• 성적에 관계없이 사생자치회 활동을 성실히 수행한 자
학업 장려 · 복지 장학금	동문장학금 (본교졸업생)	신입생 중 우리대학을 졸업한 동문으로 우리대학 다시 입학한 자	• 신입생 중 우리대학을 졸업한 자
	동문자녀장학금	신입생 중 우리대학을 졸업한 동문의 자녀	• 신입생 중 부모 중 1인이 우리대학을 졸업한 자
	교직원(본인) 장학금	우리 대학에 재직하고 있는 교직원 및 법인 임직원 본인이 우리 대학에 재학 중인 자 (단, 야간학제만 인정함)	• 학업성적이 평점평균 3.0이상 (또는 백분위 성적평균 80점 이상)인 자
	교직원자녀장학금	우리 대학에 재직하고 있는 교직원 및 법인 임직원의 직계 자녀로서 우리 대학에 재학 중인 자	• 학업성적이 평점평균 3.0이상 (또는 백분위 성적평균 80점 이상)인 자
	연연가족장학금 (형제·자매 장학금)	우리 대학에 직계혈족 또는 형제자매 2인 이상이 동일 학기에 재학하고 있는 경우 1인에게 지급	• 학업성적이 평점평균 3.0이상 (또는 백분위 성적평균 80점 이상)인 자
	징검다리장학금 (특별복지장학금)	가정형편이 어려운 자 중 국가에서 정한 소득기준 5분위 이내인 자	• 학업성적이 평점평균 2.0이상 (또는 백분위 성적평균 70점 이상)인 자
	예대나눔장학금	학생 본인이 장애인 또는 다문화가정 출생자	• 학업성적이 평점평균 2.0이상 (또는 백분위 성적평균 70점 이상)인 자 • 다문화가정학생 : 학업성적이 평점평균 3.0 이상 (또는 백분위 성적평균 80점 이상)인 자 • 신입생의 경우 성적제한 없음
	성적향상 장학금	직전학기 학업성적이 전전학기 보다 평점평균 1.0 이상 향상된 자 (단, 재학 중 1회에 한함)	• 직전학기 학업성적이 3.5이상인 자
	유공자장학금	국가유공자 본인으로서 소정의 서류를 제출한 자	• 국가에서 정한 기준에 의함
	장학기금장학금	가정형편이 곤란하거나 우수한 학생으로 추천된 자	• 장학기금별 운영목적에 의함

# 신입생 모집요강

## 17 장학제도 안내

### · 교외 장학금

장학금 종류		기본수급요건	비고	
장학금명	해당자			
국가 기관 장학 금	보훈장학금	보훈처(수원보훈지청) 서울예술대학교	• 국가유공자 배우자 또는 자녀로서 성적을 충족한 자 (직전학기 백분위점수 평균 70점 이상)	국고+교비
	통일장학금	통일부 (북한이탈주민정착지원사무소) 서울예술대학교	• 북한이탈주민 본인 또는 자녀로서 성적을 충족한 자 (직전학기 백분위점수 평균 70점 이상)	국고+교비
	국가장학금 (I 유형)	교육과학기술부 (한국장학재단)	• 국가에서 정하는 소득 및 성적을 충족한 자	
	국가장학금 (II 유형)		• 국가 및 우리대학에서 정하는 소득 및 성적을 충족한 자	
	전문대학우수 장학금		• 국가 및 우리대학에서 정하는 심사기준 의거 선발된 자	
	희망사다리 장학금		• 국가에서 정하는 기준에 충족하여 선발된 자 (중소기업 취업(예정)자, 창업(예정)자)	
	대학생청소년 교육지원장학금		• 국가에서 정한 기준에 충족하여 선발된 자 (저소득층 청소년 멘토링 사업에 참여한 자)	국고+교비
	국가근로장학금	교육과학기술부 (한국장학재단) 서울예술대학교	• 학업성적이 우수하나 경제적으로 어려운 학생 중 교내 또는 교외산업체에서 근로하는자(직전학기 백분위점수 평균 70점 이상)	국고+교비
장애학생도우미 장학금		• 장애학생의 학습 등을 도와주는 자	국고+교비	
기부 장학 금	동문및 학과장학금	동문 및 학과에서 기부	• 기부장학금을 재원으로 지급하는 장학금 지급대상자의 추천 및 지급은 다음 각 호의 1에 의한다. ① 기부자(기관)가 대상기관 및 인원을 지정한 경우에는 해 당 기관으로부터 추천을 받아 지급한다. ② 기부자(기관)가 장학금 수혜자를 지정한 경우에는 특별 한 결격사유가 없는 한 그에 따른다. ③ 기부자(기관)가 대상자를 지정하지 않은 경우에는 글로 벌 인재양성을 위하여 예술적 재능이 뛰어난 학생을 우 선 선발하며, 해당 장학금은 등록금액을 초과하여 지급 할 수 있다. ④ 기부장학금의 기본수급요건은 기부자(기관)가 별도로 규 정한 바를 제외하고는 F성적에 해당하는 과목과 관계없 이 학업성적이 평점평균 3.0이상(또는 백분위 성적평균 80점 이상)인 자에게 지급한다.	
	장학재단장학금	장학재단에서 기부		
	교외인사장학금	교외인사(개인)가 기부		
	교외단체장학금	교외단체(기관) 및 산업체에서 기부		
	기타기부장학금	기타 기관 및 단체에서 기부		

# 재외국민 특별전형 입학지원서

Application Form for Korean Resident Abroad Students Admission

성명 (Full Name)	한글 (Korean)		국적 (Nationality)		사진(Photo) (3×4cm)
	영문 (English)		성별 (Gender)	<input type="checkbox"/> 남(Male) <input type="checkbox"/> 여(Female)	
생년월일 (Date of Birth)	Month / Day / Year		여권번호 (Passport No.)		
주소 (Address)				TOPIK Level	
연락처 (Contact No.)	Tel.		E-mail		
	Mobile.		외국인 등록번호 (해당 시 작성)		
지원정보(Application Information)					
지원 전공 (Desired Field)					
학력사항					
소재국가 (Country)	교육과정 (Education Level)	학교명 (Name of School)	재학기간 (Dates Attended)		
			. . . ~ . . .		
			. . . ~ . . .		
			. . . ~ . . .		
			. . . ~ . . .		
부모 해외 거주 및 근무기간 기록표					
부 (성명: )	근무기간(Working Period)		거주기간(Residence Period)		
	. . . ~ . . .	년 개월	. . . ~ . . .	년 개월	
	. . . ~ . . .	년 개월	. . . ~ . . .	년 개월	
	. . . ~ . . .	년 개월	. . . ~ . . .	년 개월	
모 (성명: )	근무기간(Working Period)		거주기간(Residence Period)		
	. . . ~ . . .	년 개월	. . . ~ . . .	년 개월	
	. . . ~ . . .	년 개월	. . . ~ . . .	년 개월	
	. . . ~ . . .	년 개월	. . . ~ . . .	년 개월	
<p>위의 입학원서 및 제출 서류의 모든 내용은 사실이며, 추후 본 서류에서 허위 또는 잘못 기재된 사실이 있을 경우에는 귀교의 결정에 따른 것을 서약합니다.</p> <p>By signing here, I affirm that the information I have provided on this application, including personal statements and any other information, is complete and accurate and is my own work. I understand that submission of incomplete or inaccurate information is a sufficient cause for revocation of admission or enrollment.</p> <p style="text-align: right;">지원 날짜(Date) : . . .</p> <p style="text-align: right;">지원자 성명(Applicant Name) : (서명/Signature)</p> <p><b>서울예술대학교 총장 귀하</b> <b>To the President of Seoul Institute of Arts</b></p>					

※ 서류심사비 한화 50,000원을 지불하여야 함.



프랭클린

윌리엄

현실의 윌리엄

HOME BRITN

HOME BRITN

현실의 라이프

TRIO.

Dream Message  
HAROO











**서울예술대학교(안산) : 경기도 안산시 단원구 예술대학로 171(고잔동)**

171, Yesuldaehak-ro(GoJan-dong), Danwon-gu, Ansan-si, Gyeonggi-do, 15263 Korea, Seoul Institute of the Arts  
TEL : 031-412-7100 / FAX : 031-412-7139

**서울예술대학교(서울) : 서울특별시 중구 소파로 138(예장동)**

138, Sopa-ro(YeJang-dong), Jung-gu, Seoul, 04628 Korea, Seoul Institute of the Arts